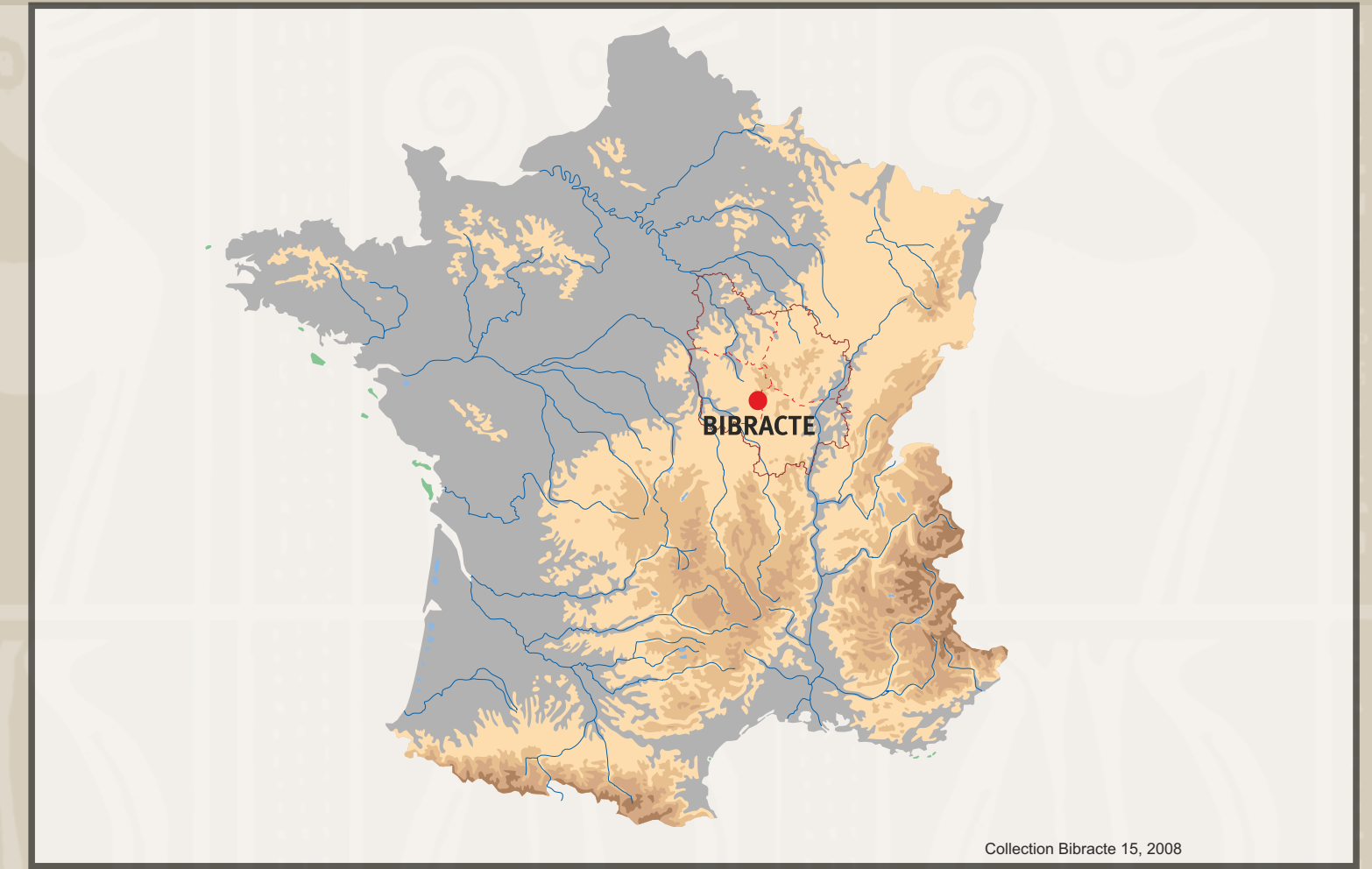


# BIBRACTE – UFORTYFIKOWANE CELTYCKIE MIASTO UKRYTE W LESIE

BIBRACTE, Mont Beuvray, dzielnica *oppidum* - le Champlain i la Chaume region Burgundia-Franche-Comté, Francja

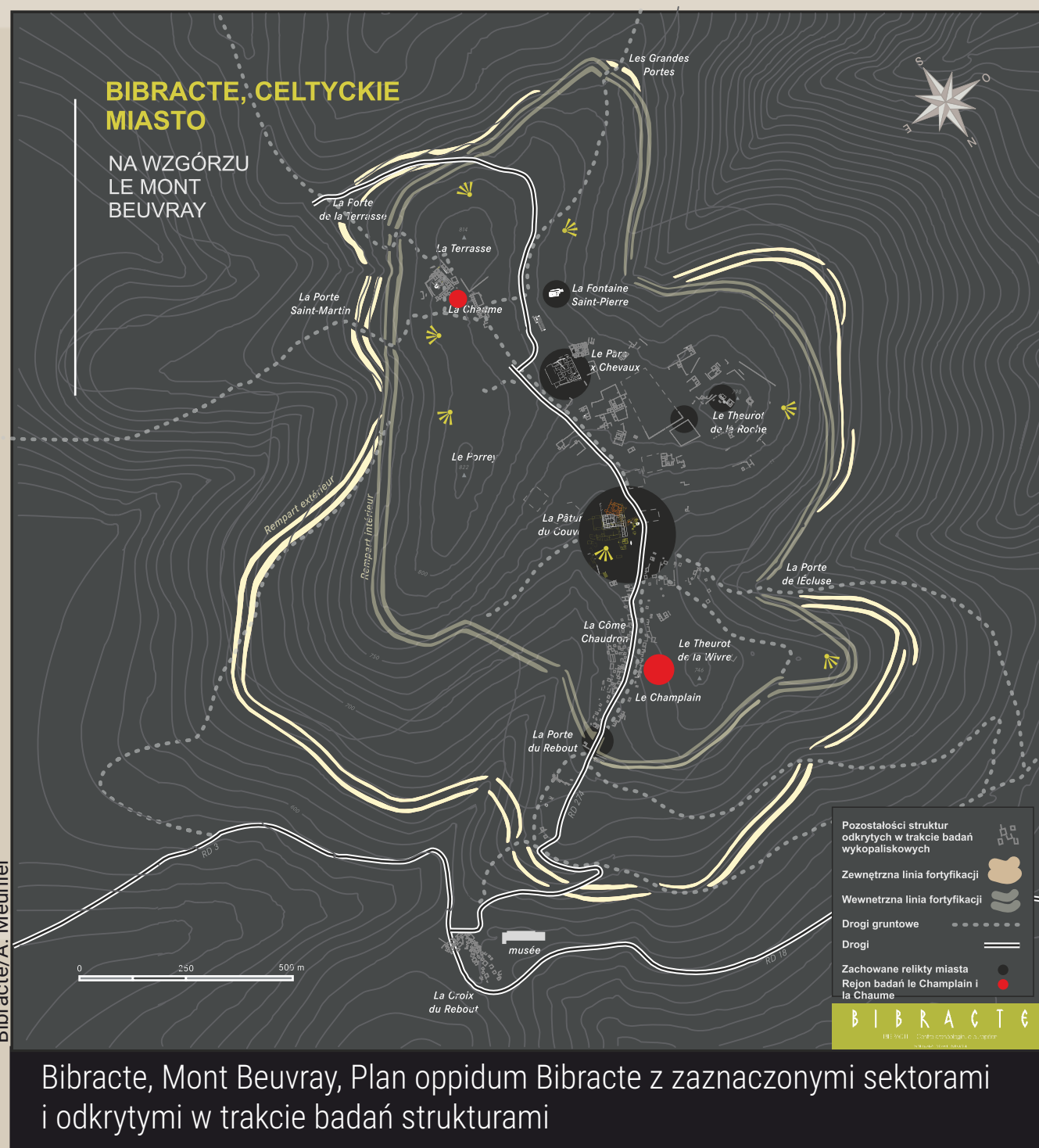
Wzgórze Mont Beuvray o naturalnych walorach obronnych i strategicznych (821 m.n.p.m.) w zachodniej części Masywu Centralnego, w regionie Burgundii - Franche-Comté we Francji, skrywa pozostałości ufortyfikowanego galijskiego miasta (łac. *oppidum*) Bibracte z I w. przed Chr. Było stolicą galijskiego plemienia Eduów, zamieszkującego tereny pomiędzy rzekami Saoną i Allier. *Oppidum* Bibracte badane jest od XIX w.

Od 2015 r., w ramach umowy o współpracy z Centre archéologique européen Bibracte, Muzeum Archeologiczne w Krakowie uczestniczy w badaniach dzielnicy rzemieślników „Le Champlain” (kierowanych przez dr. hab. Tomasza Bochnaka z Uniwersytetu Rzeszowskiego) i w dzielnicy „La Chaume” (kierowanych przez dr. Petrę Goláňovą z Uniwersytetu Masaryka w Brnie), przy współpracy Gilles Hamm CNRS z Pracowni ArTeHis Uniwersytetu Burgundzkiego w Dijon).



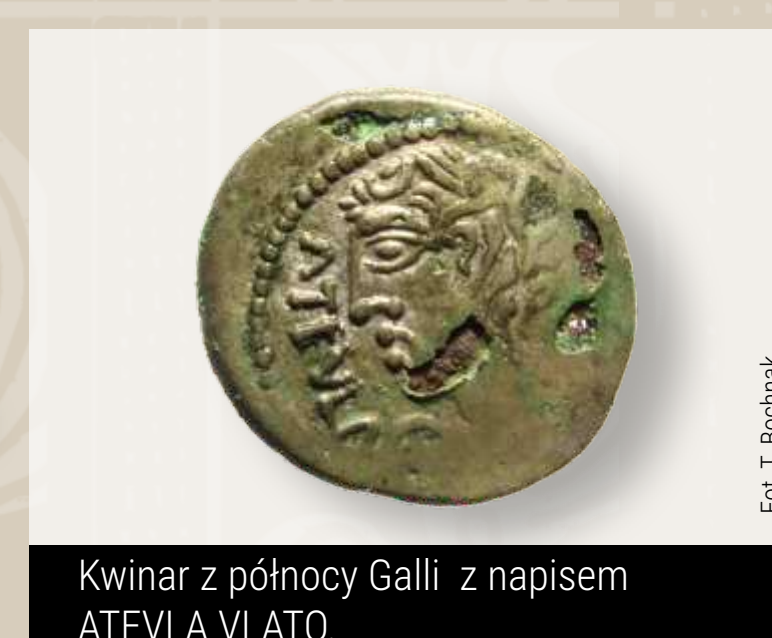
The oppidum BIBRACTE is one of the most important and interesting Celtic sites in region of Burgundy-Franche-Comté, France. The remains of ancient fortified city, which was the capital of the Aedui tribe and one of the most important hillforts in ancient Gaul, date back to the 1st century BC.

Since 2015, The Archaeological Museum in Krakow is officially participating in research project of Polish and Czech team at craftsmen activities district (Le Champlain) of the city and since 2017 at less known district with remains from different periods (La Tène period to contemporary times) and various activities (La Chaume). The research is conducted by the European Archaeological Center, Bibracte, University of Rzeszow and Masaryk University in Brno.



## Sektor badań Le Champlain

Sektor Le Champlain, wraz z Côte Chaudron, określane jako dzielnica metalurgów, brązowników i emalierów, usytuowany został po południowej i północnej stronie głównej drogi *oppidum*. Istniała tu dwukondygnacyjna zabudowa powstała na sztucznie usypanych terasach niwelujących znaczny spadek terenu. Starsze budowle wzniesiono z drewna, a młodsze z kamienia. Mieściły się w nich warsztaty rzemieślnicze, o czym świadczą, odkrywane w trakcie badań, duże ilości odpadków produkcyjnych - zarówno żelaznych, jak i brązowych oraz łuski emalii. Od 2013 r. prowadzone są badania wykopaliskowe na tyłach warsztatów w celu zweryfikowania rozplanowania zabudowy w kierunku szczytu zwanego Theurot de la Wivre. Poprzedzono je pomiarami geofizycznymi, w tym georadarem. Rezultatem kampanii badawczych w latach 2013-2019 było odsłonięcie pozostałości kilku sztucznie usypanych teras, na których znajdowały się pozostałości kamiennych i drewnianych konstrukcji – budynków, studni, palenisk, śladów obróbki metali i emalii, umocnień teras. Wszystko to zalegało pod grubą warstwą spływową. Znalezione, liczne zabytki świadczą o użytkowaniu tego miejsca przez mieszkańców *oppidum* w 2. połowie I w. przed Chr. Odkryto m.in.: fragmenty naczyń ceramicznych (produkcji lokalnej i importów z terenów Imperium Rzymskiego - *terra sigillata*, czarno pokostowane naczynia, cienkościenne kubki, talerze z wewnętrzną angobą) i amfor (w tym ze stemplami), fragmenty żużli żelaznych (odpadów kowalskich), przedmioty: brązowe (fibule, igielnik, monety), żelazne, szklane (paciorki), emaliowane i kamienne ozdoby oraz przedmioty użytku codziennego.



badania i odkrycia  
Muzeum Archeologicznego w Krakowie