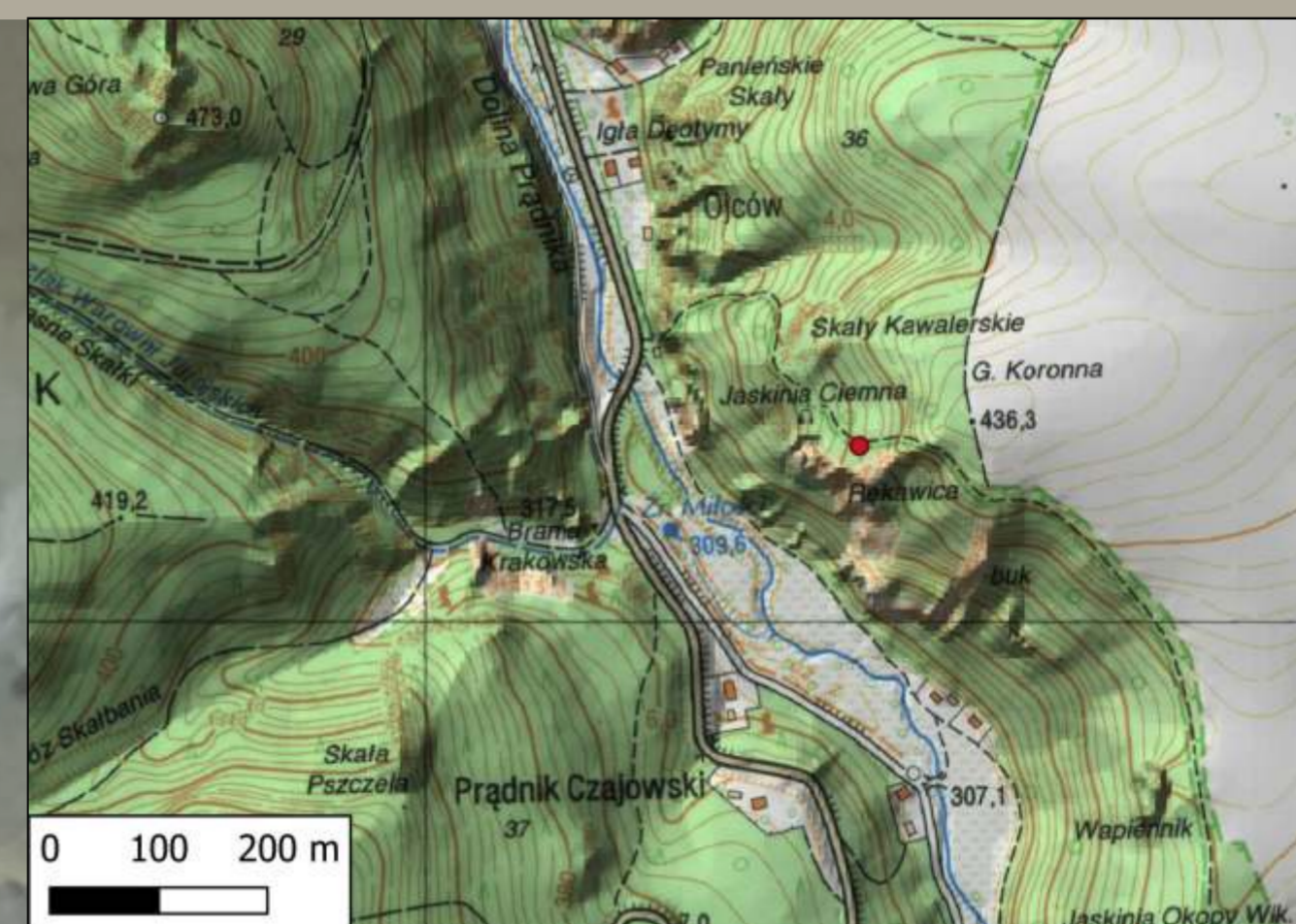


# OBOZOWISKO PALEOLITYCZNE W JASKINI

Jaskinia Ciemna. Ojców st. 18, gm. Skąła, woj. małopolskie

Jaskinia Ciemna w Ojcowie jest jednym z najbardziej znanych stanowisk archeologicznych w Polsce. Odkryto i wyróżniono tu po raz pierwszy noże prądnickie (typ noża krzemiennego charakterystycznego dla kultury człowieka neandertalskiego) i technikę prądnicką (zabieg formujący lub naprawiający m.in. noże prądnickie). Obie nazwy pochodzą od rzeki Prądnik, nad którą położona jest jaskinia. W 2008 roku rozpoczęto pierwsze badania wykopaliskowe w dzisiejszej Komorze Głównej Jaskini Ciemnej. Prace te prowadzi zespół z Instytutu Archeologii UJ i Muzeum Archeologicznego w Krakowie.

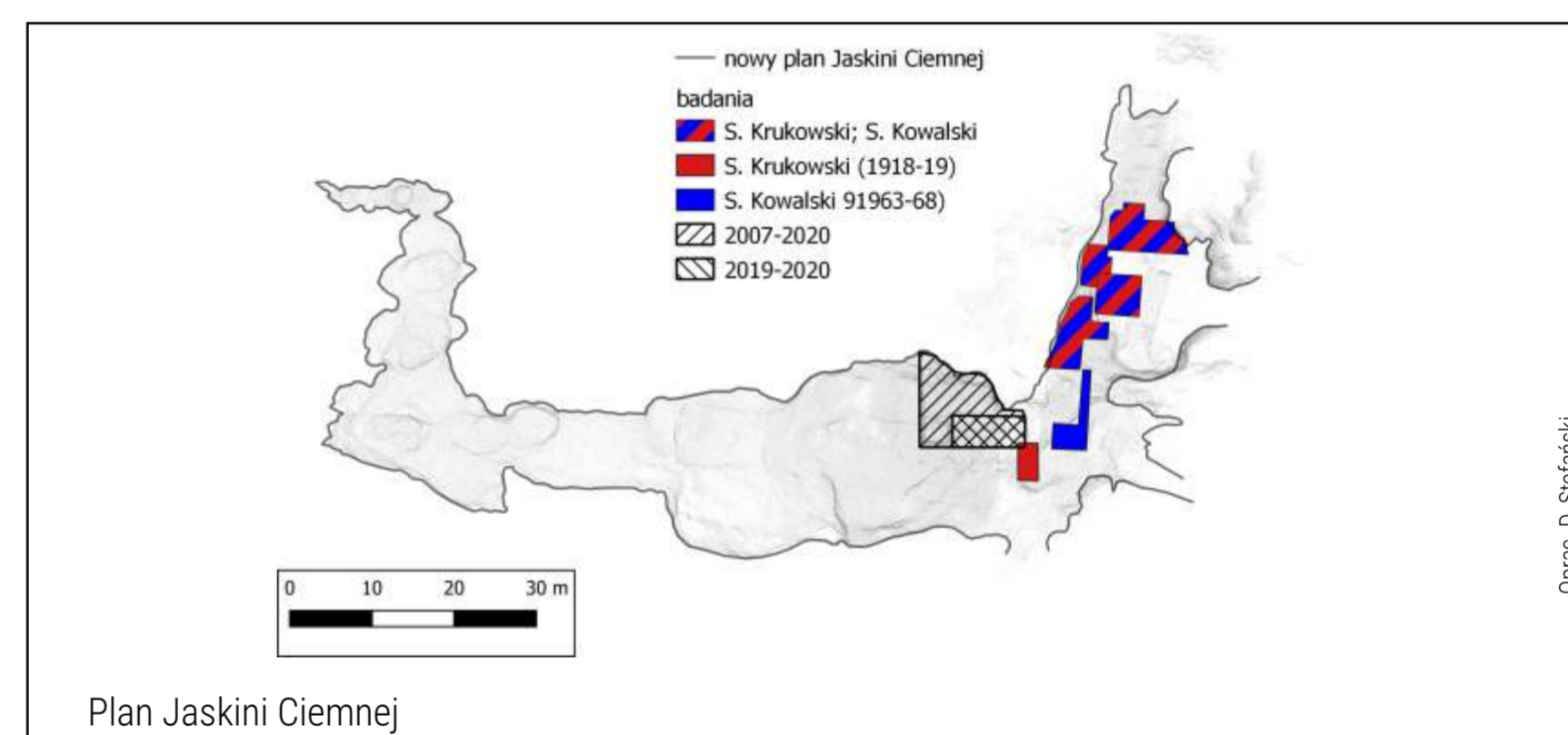
W Komorze Głównej odkryto niezaburzoną sekwencję siedmiu poziomów kulturowych (warstw, w których występują zabytki archeologiczne) datowanych na okres środkowego paleolitu. Najstarszy, łączony z kulturą mustierską (poziom IX), jest datowany na schyłek przedostatniego zlodowacenia, ok. 150 000 lat przed Chr.



The Ciemna Cave is one of the most important Middle Paleolithic sites in Poland. It has been explored from the beginning of 20th century focusing mostly on the outer part of the cave system (Ogrójec). The new project started in 2007 intending to research the inner part of the cave (Main Chamber). During excavation, the rocky floor of the cave was reached revealing a few levels documenting the presence of Neanderthals in the cave. Younger periods (from Neolithic to Middle Ages) were recorded in the top layers as well.



Badania wykopaliskowe w Jaskini Ciemnej w roku 2020. Widok na wykop



Plan Jaskini Ciemnej

Dwa kolejne poziomy (poziomu VIII i VII), z zabytkami charakterystycznymi dla kultury lewaluasko-mustierskiej, pochodzą z okresu interglacjału eemskiego (ciepłego okresu rozdzielającego zlodowacenia), tj. 125 000 – 115 000 lat przed Chr. Na początkową fazę ostatniego zlodowacenia datowany jest poziom zawierający materiały kultury taubaskiej (poziom VI). Trzy kolejne poziomy łączone są z kulturą mikocką (poziomy V-IV), najmłodszy z nich datowany jest na okres ocieplenia pomiędzy dwoma pleniglacjałami ostatniego zlodowacenia, nieco ponad 50 000 lat przed Chr. Oprócz zabytków krzemiennych i kamiennych z badań pochodzi bardzo liczna seria kości fauny, wśród których dominują kości niedźwiedzia jaskiniowego.



Badania wykopaliskowe w Jaskini Ciemnej w roku 2020. Szlamowanie osadów



Badania wykopaliskowe w Jaskini Ciemnej w roku 2019. Fragment przekroju przez nawarstwienia jaskiniowe

badania i odkrycia  
Muzeum Archeologicznego w Krakowie