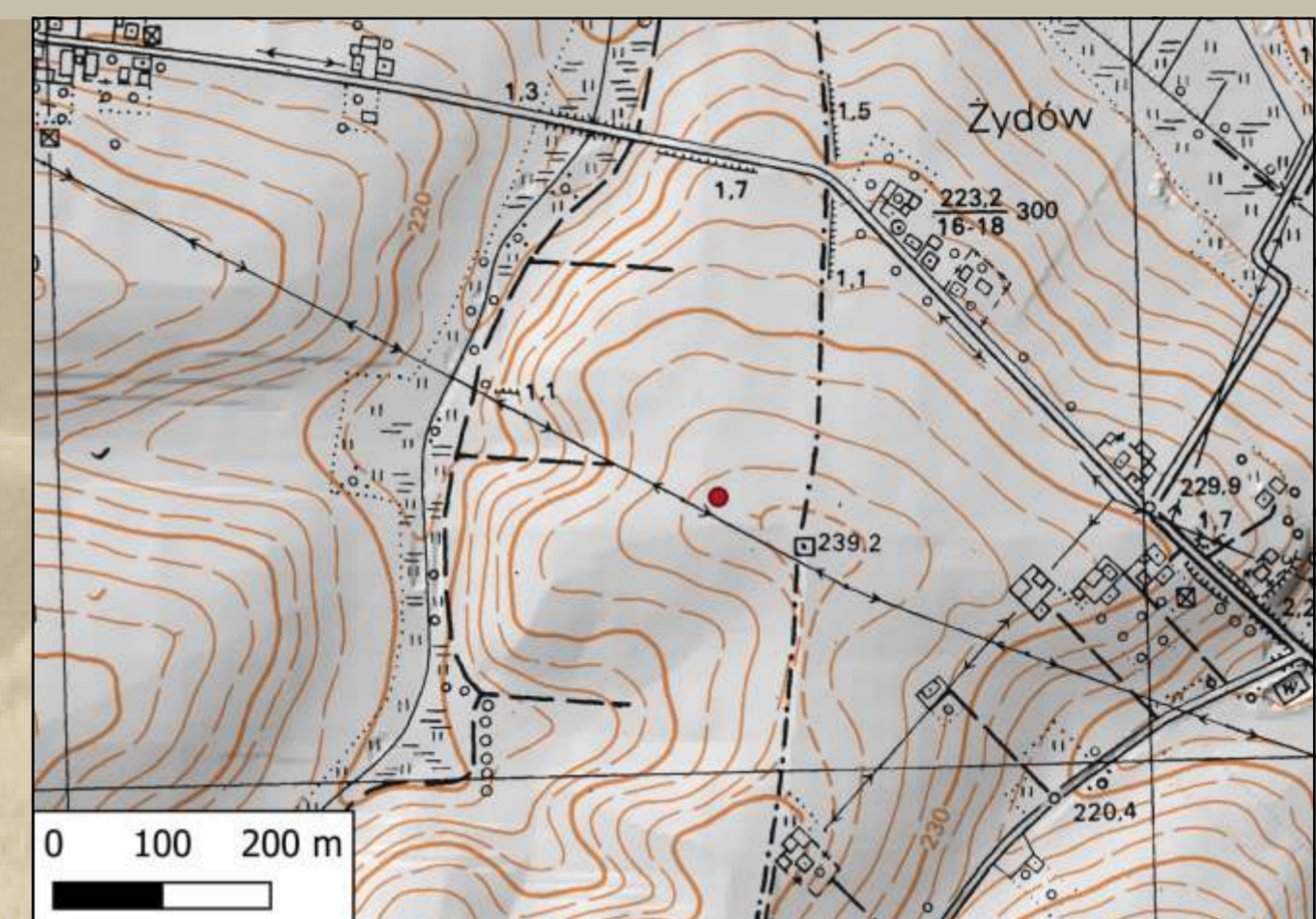


STAROŻYTNY RECYKLING ZESPÓŁ NARZĘDZI KOŚCIANYCH I OZDÓB Z MUSZLI

Stanowisko 7 w Szarbi, gm. Koniusza, woj. małopolskie

„W gospodarstwie nic nie może się zmarnować” – takie motto, pewnie w tysiącach wariantów, zawsze przyświecało ludziom. W myśl tej zasady prahistoryczne społeczności starały się wykorzystać także niejadalne części upolowanych lub wyhodowanych zwierząt. I nie chodzi tylko o skóry służące do wyrobu odzieży czy obuwia. Swoistemu, prahistorycznemu recyklingowi podlegały także niektóre części szkieletów upolowanych lub wyhodowanych zwierząt. Rogi, zęby i kości były surowcem do sporządzania ozdób, broni i narzędzi. Tworzył się wówczas recyklingowy zamknięty krąg – broń (oścień, ostrza strzał, oszczepów) zwiększała skuteczność polowań, a narzędzia umożliwiały garbowanie skór i ich zszywanie. Na pozostałości związanej z kulturą mierzanowicką pracowni specjalizującej się w takiej wytwórczości natrafiono podczas wykopaliskowych badań na stanowisku 7 w Szarbi. W głębokiej jamie o trapezowatym przekroju znaleziono kilkaset kości poddanych wstępnej obróbce mającej zwiększyć ich wytrzymałość. Wśród nich było także ponad trzydzieści ozdób z muszli, rogu i kości oraz 20 kościanych narzędzi. Cały ten zespół, wraz z ze znaczną liczbą fragmentów glinianych naczyń, znajdował się w warstwie popiołu i przepalonego lessu. Te pozostałości usytuowanego niedaleko jamy rogowniczego warsztatu zostały tam zsypane zapewne po jego likwidacji między 1900 a 1800 r. p. n. e. Wśród ozdób dominują licznie koliste paciorki z muszli małży z rodziny skójkowatych. Oprócz 28 takich wyrobów, znaleziono serię półproduktów (wyciętych z muszli prostokątnych lub trapezowatych płytek) i liczne przygotowane do dalszej obróbki małże. Do sporządzenia 2 zawieszek wykorzystano natomiast kości długie małego ssaka (psa lub lisa), a w przypadku trzech dalszych, kości długie ptaków – bielika, myszołowa i żurawia. Na dwóch z tych przedmiotów widoczne są serie nacięć. Narzędzia reprezentowane są głównie przez formy służące do obróbki garbarskiej skór – szpatułki wykonane z trzonu żebra dużego ssaka (zapewne bydła). Także gładziki wykonano z kości dużych ssaków – trzonu kości długiej i żebra, a tzw. narzędzia wielofunkcyjne z łopatek. Igły sporządzono z trzonu żebra niezidentyfikowanego średniego lub dużego ssaka. Do wyrobu szydeł użyto natomiast kości świni, kozy i owcy. Analogiczne narzędzia wytwarzano od okresu neolitu aż po średniowiecze.



"Nothing can be wasted on the household" - such a motto, probably in thousands of variants, has always guided people. Prehistoric recycling included some parts of the skeletons of hunted or bred animals. Horns, teeth, and bones were the raw material for making ornaments, weapons, and tools. The remains of a workshop related to the Mierzanowice culture, specializing in such production, were found during excavation at site 7 in Szarbia. In the pit, dated from 1800 to 1900 BC, several hundred pre-processed bones were found. Among them were also more than thirty ornaments made of shell, horn and bone, and 20 bone tools. 28 ornaments are beads made of mussel shells from the Unionidae family and a series of semi-finished products for their production (tiles). Sewing and leather tanning tools and other ornaments represent from dog, fox, cattle, pig, goat, sheep and birds bone - white-tailed eagle, buzzard and crane. Analogous tools were produced from the Neolithic period until the Middle Ages.



Paciorki z muszli



Zawieszka? z nacięciami wykonana z kości



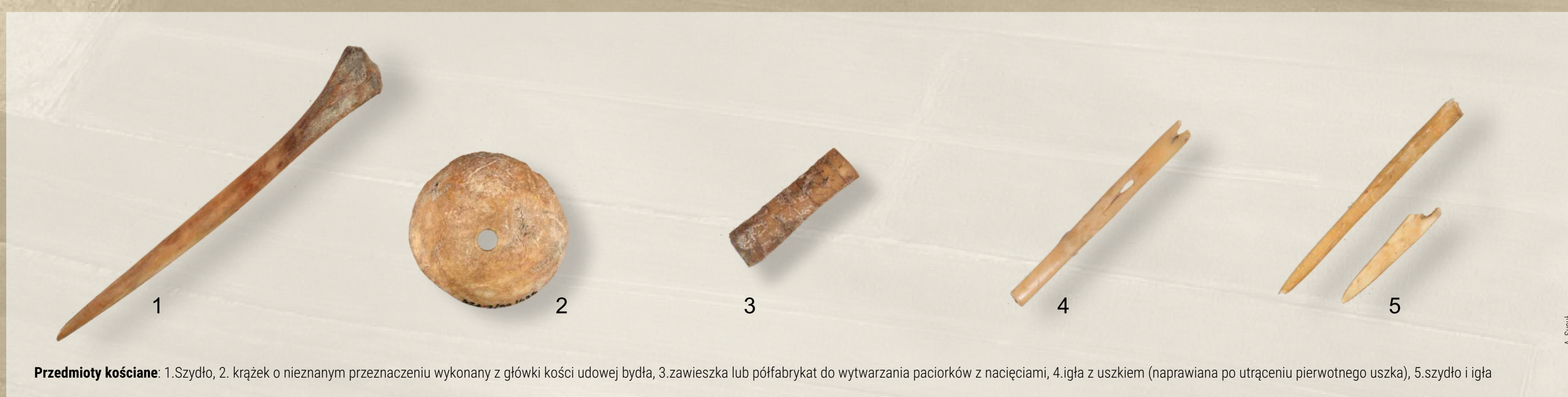
Szpatułka do obróbki skóry (widok z obu stron)



Półfabrykaty paciorków z muszli



Rozdzielacz kłoi wykonany z muszli



Przedmioty kościane: 1. Szydło, 2. krążek o nieznanym przeznaczeniu wykonany z główki kości udowej bydła, 3. zawieszka lub półfabrykat do wytwarzania paciorków z nacięciami, 4. igła z uszkiem (naprawiana po utraceniu pierwotnego uszka), 5. szydło i igła

badania i odkrycia
Muzeum Archeologicznego w Krakowie