

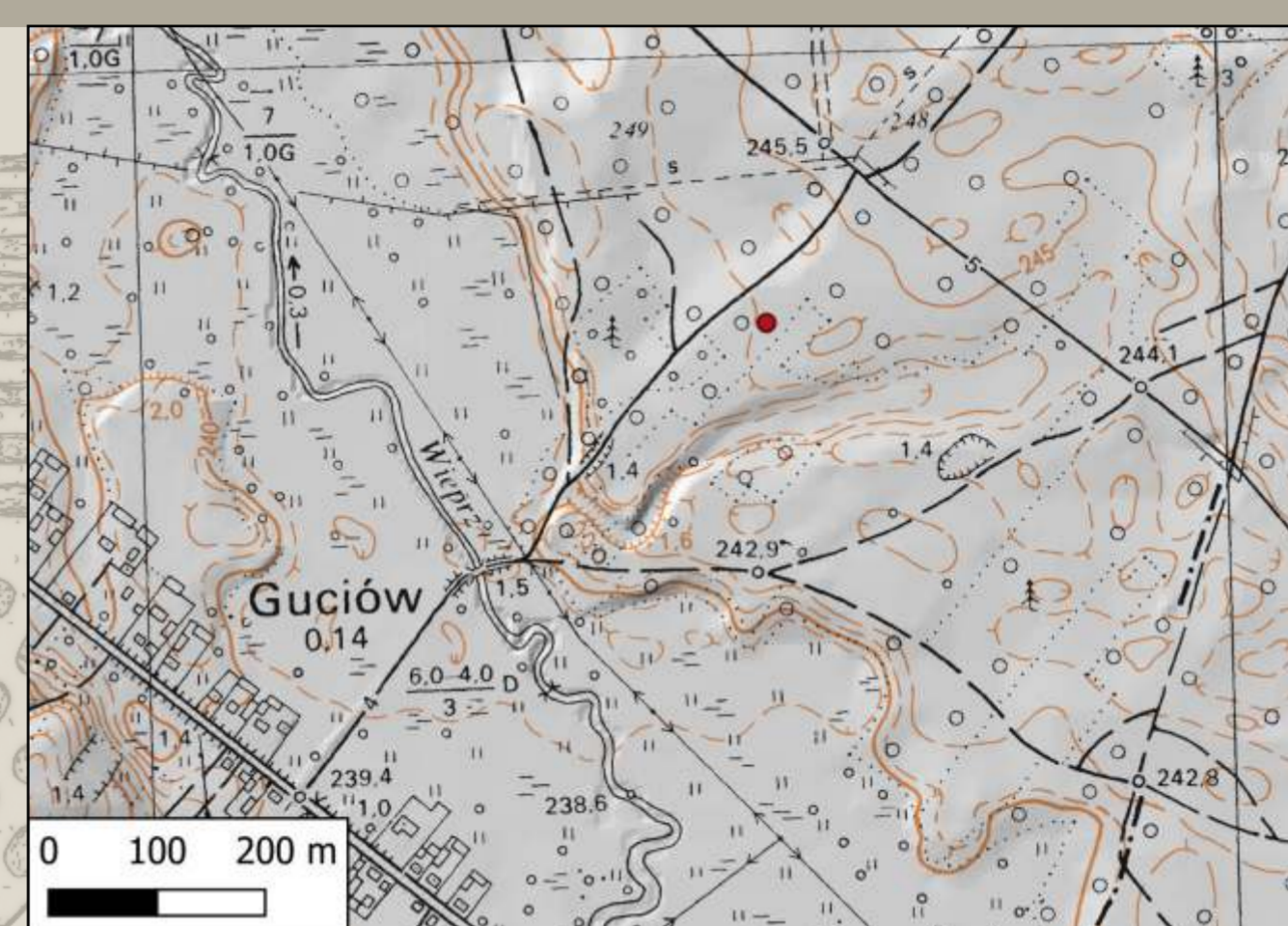
FENOMEN MIEJSCA. NEKROPOLA KURHANOWA Z NEOLITU, EPOKI BRĄZU I WCZESNEGO ŚREDNIOWIECZA W GUCIOWIE

Guciów, stan. 6, gm. Zwierzyniec, woj. lubelskie, region: Roztocze Środkowe

Na lewym brzegu Wieprza, w Guciowie, na Roztoczu Środkowym, w latach 50. XX w. archeolodzy odkryli kilkadziesiąt kurhanów. W latach 1959-1965 wykopaliska prowadziła Renata Rogozińska-Goszczyńska, pracownik Muzeum Archeologicznego w Krakowie. Przebadła około 30 kurhanów.

Piaszczysty teren stanowiska, wyniesiony ponad dolinę Wieprza, 60 lat temu był uprawiany przez rolników, miejscami rósł las, gdzieś wybierano piasek. Z widocznych na powierzchni 64 kopców, większość była zniszczona - rozorana i silnie rozwiana. Niektóre miały zaledwie 20-30 cm wysokości (pierwotnie 100-150 cm). Obecnie teren stanowiska, położony przy granicy z Roztoczańskim Parkiem Narodowym, jest w całości zalesiony. Śladów po dużym cmentarzysku kurhanowym pozostało niewiele. Zaledwie kilka kopców jest dobrze widocznych w terenie.

W 2018 r. Muzeum Archeologiczne w Krakowie, w wyniku konkursu w Ministerstwie Kultury i Dziedzictwa Narodowego, uzyskało środki na opracowanie zabytków z wykopalisk. Przeprowadzono wizytację stanowiska i interpretację wyników tzw. lotniczego skaningu laserowego (LIDAR) – skanowania laserem powierzchni ziemi z samolotu w celu zarejestrowania szczegółów morfologii terenu (nawet najmniejszych wypukłości i zagłębień). Skanowanie pozwoliło odkryć kilka wcześniej nieznanych kopców.



In Guciów, in the Lublin voivodship, in the 1950s archaeologists discovered several dozen barrows. Between 1959 and 1965, Renata Rogozińska-Goszczyńska, an employee of our Museum, examined around 30 of them. In 2018, the Archaeological Museum in Krakow, received funding from the Ministry of Culture and National Heritage for the study of artefacts from excavations. The analyses of materials showed that the cemetery in Guciów was used in the Neolithic period by the people of the Corded Ware culture (3000-2500 BC), in the Bronze Age by the people of the Trzciniec culture (1700-1300 BC) and in the early Middle Ages (VII / VIII-X / XI century). The project ended with publication. The archaeological verification excavations at the site began in spring 2019.



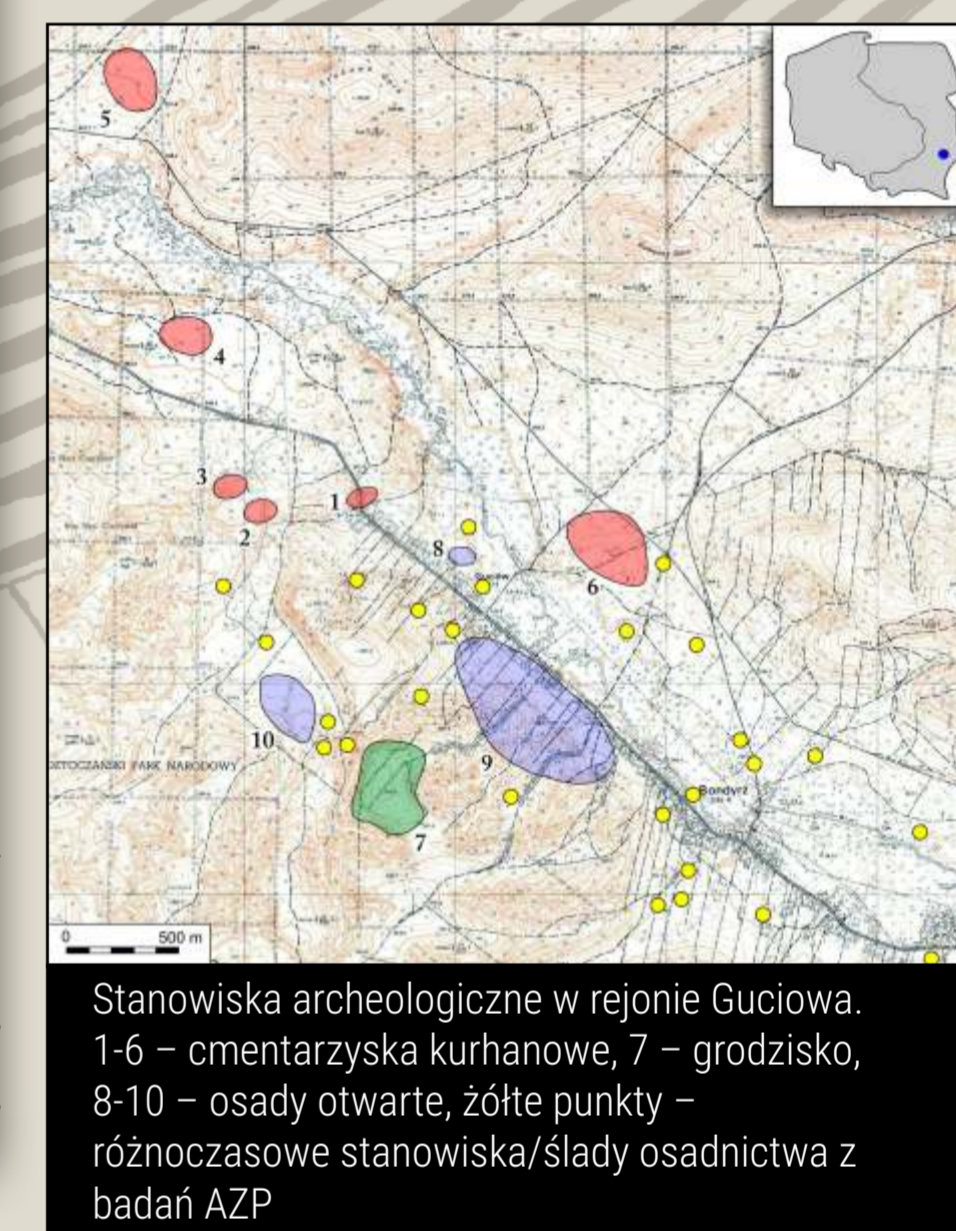
Wieś Guciów, dolina Wieprza oraz stan. 6 – górny prawy narożnik zdjęcia. Widok od strony grodziska



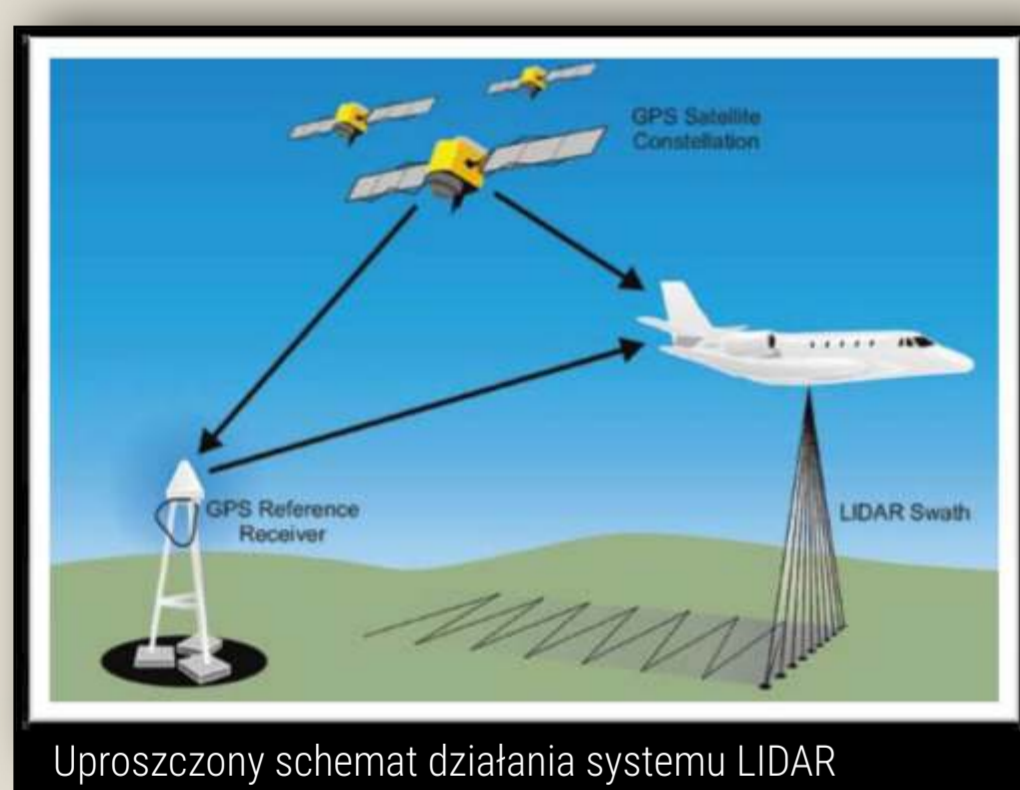
Guciów stan. 6, pow. zamojski. Prace wykopaliskowe na jednym z kurhanów



Guciów stan. 6, pow. zamojski. Plan cmentarzyska kurhanowego



Stanowiska archeologiczne w rejonie Guciowa. 1-6 – cmentarzyska kurhanowe, 7 – grodzisko, 8-10 – osady otwarte, żółte punkty – różnocozasowe stanowiska/ślady osadnictwa z badań AZP



Uproszczony schemat działania systemu LIDAR



Zagroda Guciów. Promocja książki pt. „Fenomen miejsca...” oraz otwarcie wystawy „Kopalne uczucia z Guciowa” – marzec 2019

Opracowanie zabytków doprowadziło do ciekawych wniosków, gdyż w ciągu kilku tysięcy lat miejsce kilkakrotnie wykorzystywane było jako miejsce pochówków. Fenomenem jest to, że następowało to co kilkaset lat, a użytkownikami cmentarzyska była w każdym z tych okresów ludność odmienna etnicznie.

3000-2500 p.n.e. – powstały pierwsze kopce (jeden lub dwa) należące do hodowców, twórców tzw. kultury ceramiki sznurowej (neolit).

1700-1300 p.n.e. – większość kopców wzniosła ludność tzw. kultury trzcinieckiej. Spalone szczątki zmarłych składano w dużych jamach, które nakrywano kurhanami. Jeden z nasypów skrywał natomiast grób szkieletowy, w którym pochowano 5 zmarłych. Pobrane w trakcie badań próbki umożliwiły po latach datowanie obiektu metodą węgla radioaktywnego (C14) na lata 1500-1450 p.n.e. Do grobów nie wkładano specjalnego wyposażenia. Natomiast w nasypach znajdowano ułamki połuczonych naczyń, które są zapewne śladem obrzędów odprowadzanych podczas ceremonii pogrzebowych i sypania mogił. Cmentarzysko wykorzystywali mieszkańcy okolicznych, niewielkich osiedli wiejskich.

VII/VIII-X/XI w. n.e. – ostatni okres użytkowania miejsca przez ludność o słowiańskich korzeniach.

Wczesnośredniowieczne ciepłopalne pochówki wkopywano w starsze nasypy, ale wzniesiono też nowe kurhany, które nakrywały jamy zawierające ciepłopalenie. Rozpoznano także pochówki nakurhanowe – zawierające przepalone kości naczyń/popielnice ustawiano na szczytach kopców lub na specjalnie wbitych palach. Znajdywane w nasypach ułamki naczyń, to nie tylko relikty wyposażenia, ale i ofiar dla zmarłych czy rytualnego niszczenia darów grobowych, czy późniejszych ceremonii związanych z kultem przodków (w rodzaju „Dziadów”). Rejon Guciowa we wczesnym średniowieczu był gęsto zaludniony - cmentzysko jest jednym z sześciu znanych kurhanowych obiektów grzebalnych w promieniu kilku kilometrów od grodziska i osad otwartych.

Wiosną 2019 r., w agroturystycznej „Zagrodzie Guciów” odbyła się promocja książki poświęconej cmentarzysku, której towarzyszyła wystawa fotografii z czasów wykopalisk przygotowana przez zamojskich archeologów. Publikacja wzbudziła duże zainteresowanie lokalnej społeczności. Utwierdziło nas to w przekonaniu, że była potrzebna nie tylko archeologom.