

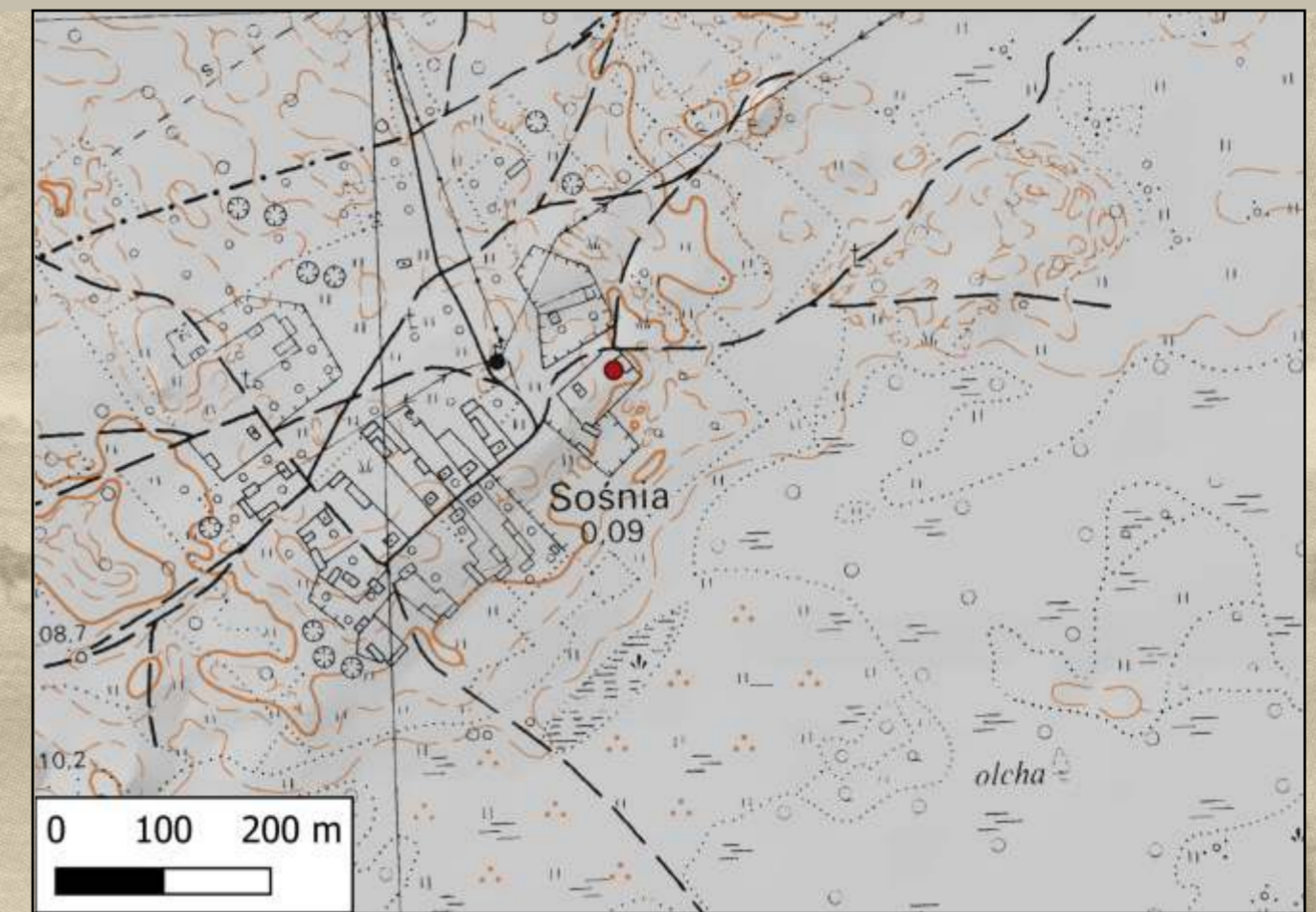
PRAHISTORYCZNI ŁOWCY I ZBIERACZE ZNAD BIEBRZAŃSKICH BAGIEN

Sośnia, stan. Szwedzki Most, gm. Radziłów, woj. podlaskie

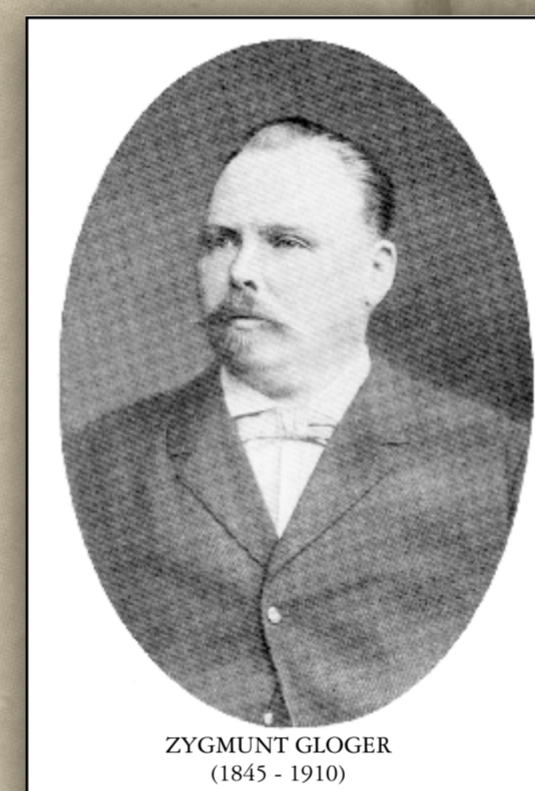
W 1879 r. nad rzeką Biebrzą, w okolicy wsi Sośnia, Zygmunt Gloger – ceniony starożytnik, odkrył stanowisko prehistoryczne z epoki kamienia. Niezwykle liczne ślady (ponad 6300 wyrobów z krzemienia) tak dawnego osadnictwa leżały rozproszone nieopodal grobli, którą w czasie potopu Szwedzi przekraczali rzekę, stąd stanowisko to nazwano „Szwedzkim Mostem”. Odkrywca przechowywał je, wraz z innymi zbiorami w swoim majątku w Jeżewie, a w testamencie ofiarował je Akademii Umiejętności w Krakowie, gdzie trafiły w roku 1912. Znalezione w Sośni zabytki były tak intrygujące, że niemal sto lat później naukowcy postanowili rozpocząć w miejscu odkrycia badania wykopaliskowe. Poszukiwania zakończyły się jednak niepowodzeniem. Stanowisko było całkowicie zniszczone, a jedynymi dowodami jego istnienia pozostały materiały zgromadzone w Muzeum Archeologicznym w Krakowie.

Po ponad 150 latach od odkrycia, w Muzeum rozpoczęto badania naukowe zebranych przez Glogera zabytków. W ich wyniku stwierdzono, że pozyskane ze stanowiska narzędzia krzemienne stanowią ślad obecności przedstawicieli wielu kultur. Byli to przede wszystkim reprezentanci trzech wielkich kultur z epoki kamienia: świderskiej (10 600-9 600 przed Chr.), janisławickiej (7 000-3 000 przed Chr.) i niemeńskiej (3 8000-1 800 przed Chr.), którzy przez setki lat penetrowali te tereny w poszukiwaniu zwierzyny. A polowali tu głównie na sarny, jelenie, dziki, żubry i tury, o czym świadczą szczątki kostne odkrywane na pobliskich stanowiskach.

Zabytkami, dzięki którym możemy rozróżnić łowców poszczególnych kultur, są zbrojniki – ostrza strzał odmienne dla poszczególnych kultur. Charakterystyczny kształt grocika jest uznawany za wyróżnik jednostki kulturowej. Są wśród nich: ostrza liściowate, charakterystyczne dla schyłkowo paleolitycznej ludności świderskiej (10 600-9 600 przed Chr.), ostrza trójkątne, związane z ludnością mezolityczną kultury janisławickiej (7 000-3 000 przed Chr.) i charakterystyczne zbrojniki trójkątne, typowe dla łowców kultury niemeńskiej, penetrujących te obszary w epoce neolitu 4 5000/4 300-2 000/1 800 przed Chr. Nieliczne znaleziska grotów z epoki brązu, fragmentów ceramiki pradziejowej i średniowiecznej, a także pojedynczych wyrobów metalowych świadczą o tym, że teren ten przez długi czas pozostawał atrakcyjny dla różnych grup ludzkich. Nawet dziś dolina rzeki Biebrzy, przyciąga współczesnych łowców uzbrojonych najczęściej w lornetki i aparaty fotograficzne.



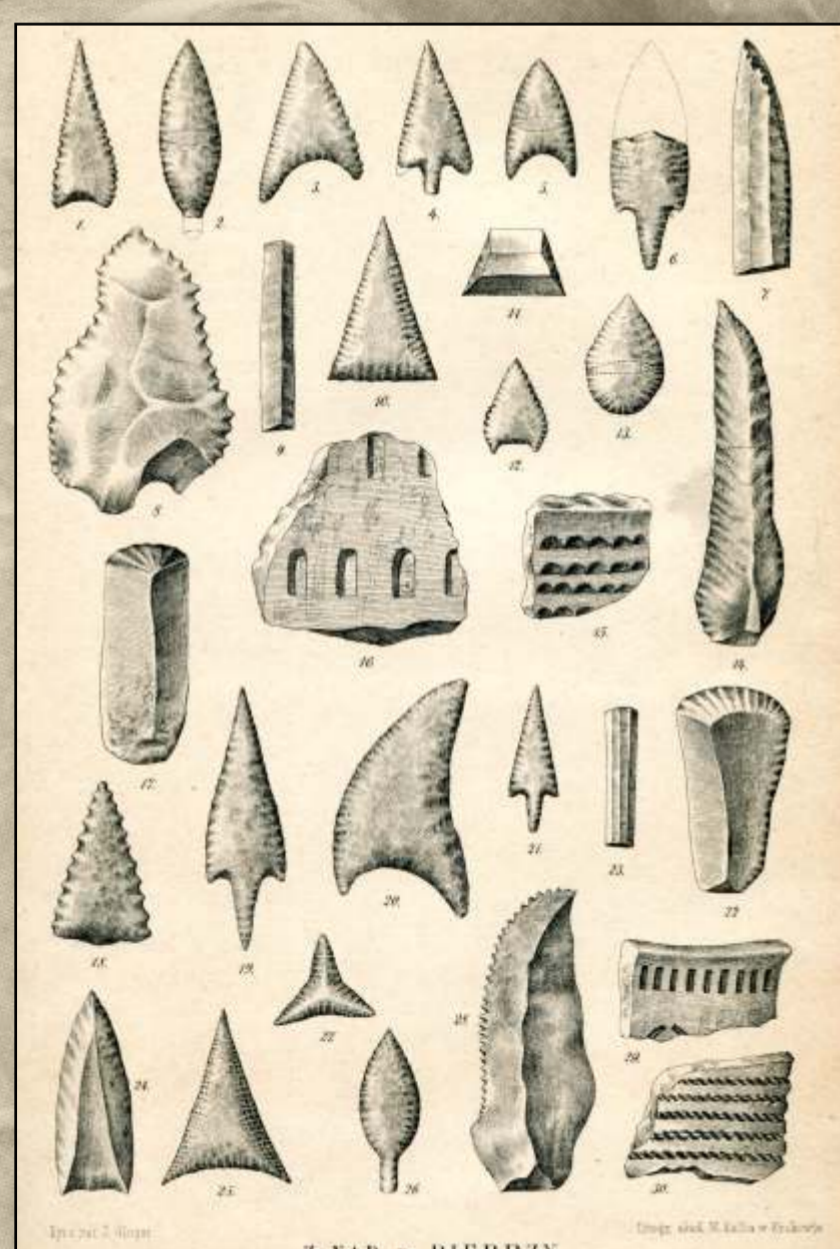
The presented artefacts are part of the collection of Zygmunt Gloger. They were discovered in 1879 near the village of Sośnia in Podlaskie Voivodeship. Their number, for those times, was impressive - the collection of artefacts from Sośnia included over 6300 flint products. The variety of flint tools discovered at the site attested to the cultural diversity of the people who penetrated the area in search of food throughout the Stone Age and the early Bronze Age (10,000-1,300 BC). In 1912, under Gloger's will, the artefacts from Sośnia and his entire collection were transferred to the collections of the Academy of Arts and Sciences in Kraków. They are currently stored in the Archaeological Museum in Krakow. Thanks to the Museum's efforts, the collection has been inventoried, and the collection from Sośnia was compiled and published in 2019 as volume VIII of the series "Library of the Archaeological Museum in Krakow."



Stanowisko Sośnia „Szwedzki Most”



Weryfikacja stanowiska na przełomie lat 60-tych i 70-tych



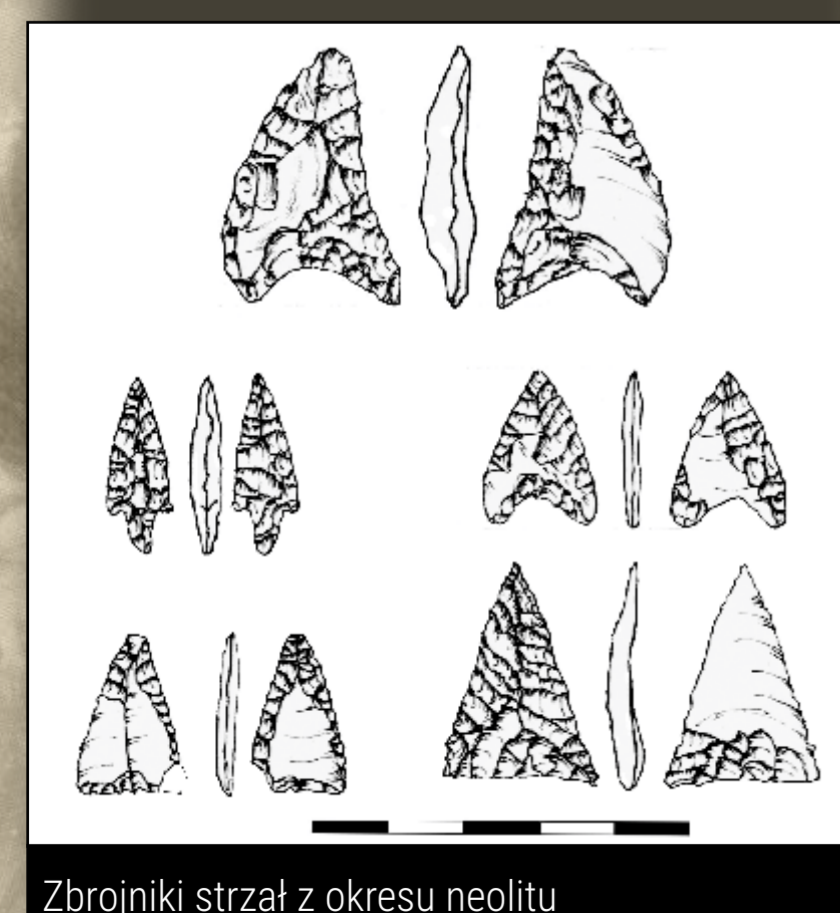
Zabytki ze zbiorów Glogera znad rzeki Biebrzy



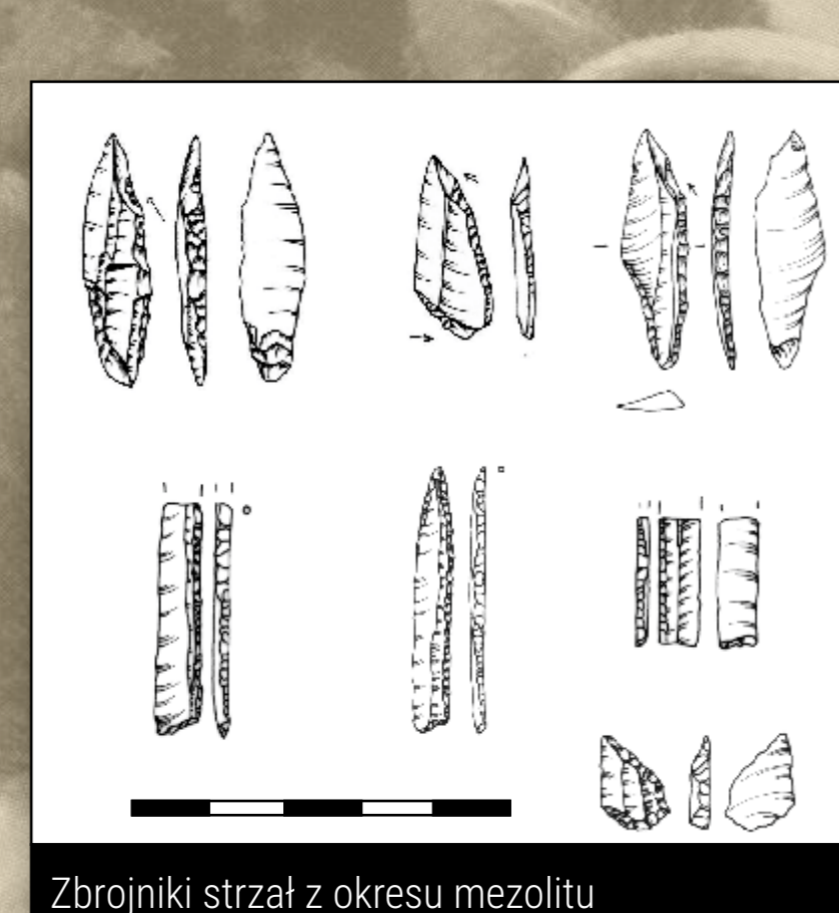
Wybór pólusowca z lokalnego krzemienia kredowego



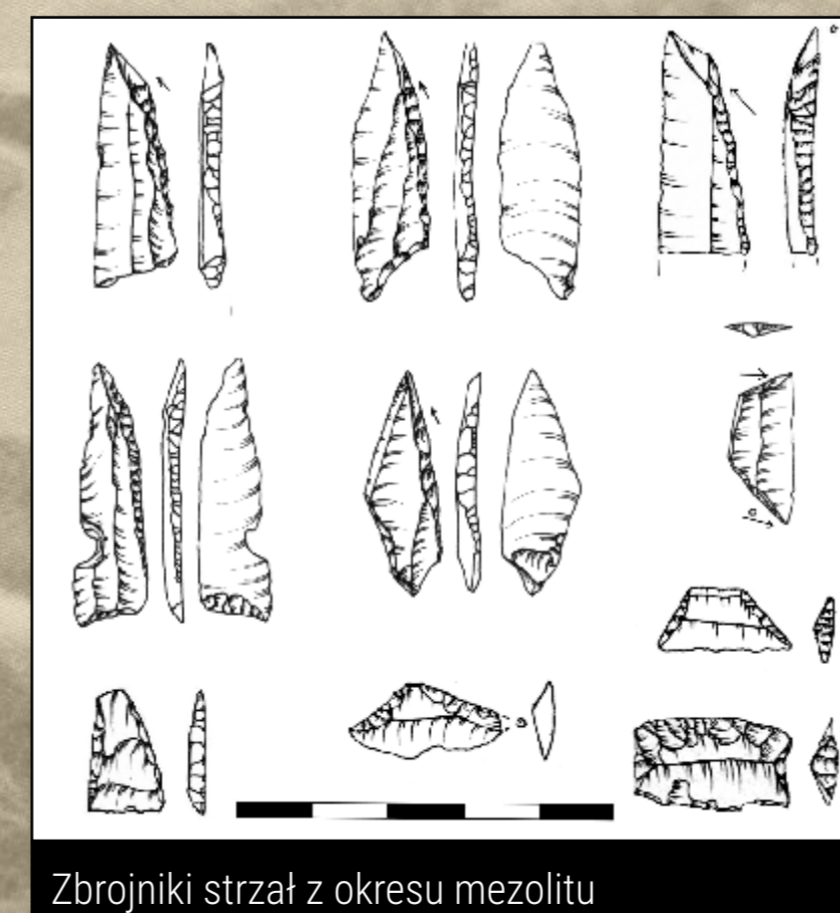
Siekierka krzemieniana



Zbrojniki strzał z okresu neolitu



Zbrojniki strzał z okresu mezolitu



Zbrojniki strzał z okresu mezolitu

