

HALINA TARAS, MICHAŁ SMYKA

BRAZOWY SZTYLET Z OKOLIC GARBOWA, POW. LUBELSKI

Key words: Bronze age, bronze dagger, imports, Noua culture, Trzciniec culture

Na początku maja roku 2016 dokonano odkrycia sztyletu brązowego na gruntach wsi Meszno, gm. Garbów, pow. lubelski. Znalazca, Sebastian Kosowski, przekazał zabytek do Instytutu Archeologii UMCS w Lublinie. Przedmiot ten zlokalizowano na głębokości około 30-40 cm w rowie biegnącym wzdłuż drogi leśnej, w terenie silnie przekształconym okopami wskutek prowadzenia działań wojennych obejmujących zarówno okres drugiej wojny światowej, jak też wcześniejszych zrywów narodowych z XIX wieku¹ (ryc. 1). Obserwacja mapy wykazuje, że zabytek znajdował się na niewielkim owalnym wyniesieniu, położonym w rozległej, podmokłej dolinie rzeczki Białki, prawego dopływu Kurówki.

Sztylet, odlany w całości z brązu, charakteryzuje symetrycznie uformowana głownia o soczewkowatym (liściowatym) kształcie z centralnie umieszczonym żeberkiem zwieńczona płaską sztabką do osadzenia rękojeści (ryc. 2). Koniec ostrza został ułamany zapewne w okresie użytkowania, co dokumentuje dość silne spatynowanie przełamu. O spracowaniu wyrobu świadczą też zarysowania powierzchni i wyszczerbienia krawędzi bocznych.

Wymiary: zachowana długość 13,1 cm; wymiary głowni – szerokość 3,4 cm, grubość 0,3 cm; wymiary sztabki – długość 3,0 cm, szerokość u nasady głowni 1,0 cm, grubość 0,3 cm. Waga 32,4 g.

Analizę chemiczną składu wykonała dr hab. inż. Aldona Garbacz-Klempka z Laboratorium Badawczego Stopów Metali LaBaSt Akademii Górniczo-Hutniczej w Krakowie (tab. 1). Udział ilościowy

pierwiastków oznaczono metodą spektrometrii fluorescencji rentgenowskiej (spektrometr fluorescencji rentgenowskiej z dyspersją energii [ED-XRF], model Spectro Midex z detektorem Si Drift [45keV]). Profil chemiczny określony został na podstawie 10 pomiarów z dwóch obszarów analitycznych – po pięć z trzpienia i ostrza. Analizę metaloznawczą uzyskanych wyników składu chemicznego przeprowadził Łukasz Kowalski, doktorant z Instytutu Archeologii Uniwersytetu Mikołaja Kopernika w Toruniu².

Zabytek odlany został z brązu cynowego. Profile chemiczne w badanych mikroobszarach, mimo różnic w udziale arsenu (od 0,27 do 0,70%), cyny (od 6,0 do 10,6%) i antymonu (od 0,59 do 0,96%), uznano za zbieżne. Brak w stopie obecności rtęci, przy podwyższonej zawartości kobaltu i niklu wskazuje, że przedmiot wykonany został z przetopionych rud miedzi³.

Z terenu środkowowschodniej Polski pochodzą dwa inne znaleziska małych sztyletów o zbliżonych cechach morfologicznych. Prawie identyczny pod względem kształtu i proporcji zabytek, choć nieco mniejszych rozmiarów, przed kilku laty odkryto w miejscowości Zimno, gm. Łaszczów w pow. tomaszowskim (Taras, 2019). Drugi sztylet, pochodzący

² Badania te przeprowadzono w ramach współpracy wymienionych wyżej instytucji z Instytutem Archeologii UMCS w Lublinie, dotyczącej m.in. starożytnej metalurgii brązu. Konserwację zabytku wykonał dr Szymon Bednarz z Pracowni Konserwacji Muzeum Okręgowego w Koszalinie. Kierujemy wyrazy podziękowania do wszystkich Osób zaangażowanych w prace badawczo-konserwacyjne.

³ Informacje te zaczerpnięto z maszynopisu *Raportu z analiz metaloznawczych i zabiegów konserwatorskich*, przechowywanego w IA UMCS w Lublinie.

¹ Zob. np. Konefał 1988; Polski, Kasprzak 2007; red. Taracha 2016; Mańkowski 1970.

z Rudy Różanieckiej, gm. Narol, pow. lubaczowski (Kłosińska 2009: 444) nie stanowi już tak ścisłej analogii dla zabytku z Mieszna. Cechuje go stosunkowo wąskie i asymetrycznie ukształtowane liściowate ostrze, zaś podobieństwo sprowadza się przede wszystkim do obecności płaskiego żeberka (nieproporcjonalnie szerokiego w stosunku do szerokości głowni), a także sposobu uformowania nasady głowni i sztabki rękojeści.

Zabytek z Mieszna i dwa pozostałe znaleziska liściowatych sztyletów z terenu środkowowschodniej Polski reprezentują stylistykę rozprzestrzenioną w całym obszarze stepów nadczarnomorskich, aż po deltę Dunaju i charakterystyczną dla metalurgii krasnomajackiego centrum produkcyjnego (np. Berezanskaja i in. 1986; Kločko 2001, 218-220; Dergačev 2002, 125-131; 2011, 222-223, ryc. 140-143, 146; Topal, Sirbu 2016, 263-264, ryc. 6: 3, 7: 3). Wyroby takie, datowane zwykle od XVI po XIII/ XII w. BC, charakterystyczne są zwłaszcza dla kultur sabatinowskiej i Noua lecz występują także w środowisku kultury Coslogeni. Większość znanych obecnie tego typu zabytków pochodzi z terytorium dzisiejszej Ukrainy i Mołdawii, zaś pojedyncze egzemplarze wystąpiły na terenie Rumunii oraz w północno-wschodniej Bułgarii (Dergačev 2011, ryc. 140, 141). Tematyce takich sztyletów dużo uwagi poświęcił ostatnio V. A. Dergačev (2011), wskazując na trzy strefy ich występowania: w międzyrzeczu dolnego Dniepru i Bohu (kultura

sabatinowska i belozerska), w międzyrzeczu środkowego Prutu i Dniestru (wschodnia część terytorium kultury Noua) i nad dolnym Dunajem (kultura Coslogeni) oraz na zróżnicowanie form.

Znaleziska z Lubelszczyzny⁴ najprawdopodobniej wiązać należy z oddziaływaniami kultury Noua w młodszej fazie rozwojowej, kiedy następuje poszerzenie jej terytorium w kierunku północnym, a stylistyka charakterystyczna dla wytwórczości garncarskiej i metalurgicznej tej społeczności pojawia się nad górnym Dniestrem, Sanem oraz na Wołyniu w środowisku późnej kultury trzcinieckiej i komarowskiej, a także wczesnej tarnobrzezkiej kultury łużyckiej (Krušel'nyč'ka 1985, 1998; Czopek 1996, 114-115; Taras 2007, 186-189). Okres ten wyznaczyć można na około XIV-XII w. BC.

*Halina Taras
Instytut Archeologii
Uniwersytet Marii Curie-Skłodowskiej w Lublinie
Pl. Marii Curie-Skłodowskiej 4
20-031 Lublin
e-mail: halina.taras@poczta.umcs.lublin.pl*

*Michał Smyka
Ciecierzyn 135E
21-003 Ciecierzyn
pow. lubelski
e-mail: michalsmyka1@wp.pl*

⁴ Autorzy składają podziękowania Panu Profesorowi Viktorowi Kločko za wyrażenie opinii o polskich znaleziskach sztyletów.

LITERATURA:

- Berezanskaja S. S., Otroščenko V. V., Čeredničenko N. N., Šarafutdinova I. N.
1986 *Kul'tury epoki brzozy na terrytorii Ukrainy*, Kiev.
- Czopek S.
1996 *Grupa tarnobzeska nad środkowym Sanem i dolnym Wisłokiem*, Rzeszów.
- Dergačev V. A.
2002 *Die äneolitischen und brzozezeitlichen Metallfunde aus Moldavien*, Stuttgart [Prähistorische Bronzefunde XX/ 9].
- 2011 *Topory-kel'ty pozdnej brzozy Karpato-Podunav'ja*. Vyp. 2. *Kel'ty i serpy Nižnego Podunav'ja*, Kišineu.
- Klochko V.
1993 *Weapons of the Tribes of the Northern Pontic Zone in the 16th-10th century B.C.* Poznań [Baltic-Pontic-Studies 1].
- Klochko V.
2001 *Weapony of Societies of the Northern Pontic Cultures Circle: 5000-700 BC*, Poznań [Baltic-Pontic-Studies 10].
- Kłosińska E. M.
2009 *O kilku przedmiotach brzozowych odkrytych na Roztoczu środkowym*, [w:] S. Czopek, J. Trybała-Zawiślak (red.), *Tarnobzeska kultura łuzyccka - źróđła i interpretacje*, Rzeszów, 441-447.
- Konefał J.
1988 *Bitwa Legionów Polskich pod Jastkowem w dniach 31 lipca - 3 sierpnia 1915 r.*, *Rocznik Lubelski* 27/ 28:1985-1986, 121-129.
- Krušel'nyc'ka L. I.
1985 *Vzarmozv'jazki naselennja Prikarpat'ja i Volini z ple menami shidnoj i central'noj Evropy (rubiž epoh brzozy i zaliza)*, Kiiv.
- 1998 *Die Noua-Kultur auf den Gebiet der Ukraina*, [w:] B. Hänsel, J. Machnik (Hrsg.) *Das Karpathenbecken und die osteuropäische Steppe. Nomadenbewegungen und Kulturaustausch in den vorchristlichen Metallzeiten (4000-500 v. Ch.)*, München-Radhen/ Westf., 313-315.
- Mańkowski Z.
1970 *Lubelszczyzna w latach drugiej wojny światowej. Charakterystyka ogólna, stan badań i postulaty badawcze*, *Rocznik Lubelski* 12: 1969, 9-48.
- Polski A., Kasprzak A.
2007 *Miejsca pamięci Powstania Styczniowego w województwie lubelskim*, Lublin-Fajslawice.
- Taracha C. (red.)
2016 *Jastków 1915. W setną rocznicę bitwy*, Lublin.
- Taras H.
2007 *Oddziaływania wschodnioeuropejskie w starszych fazach epoki brzozy na społeczności w dorzeczu górnej i środkowej Wisły (ze szczególnym uwzględnieniem Lubelszczyzny)*, [w:] L. Bakalarska (red.), *Wspólnota dziedzictwa archeologicznego ziem Ukrainy i Polski. Materiały z konferencji zorganizowanej przez Ośrodek Ochrony Dziedzictwa Archeologicznego*, Łańcut (26-28 x 2005 r., Warszawa, 179-195.
- 2019 *Brzoze sztylety proveniencji wschodniej na ziemiach polskich w epoce brzozy*, [w:] M. Szmyt, P. Chachlikowski, J. Czebreszuk, M. Ignaczak, P. Makarowicz (red.), *Vir Bimaris. Od kujawskiego maticznika do stepów nadczaromorskich. Studia z dziejów międzymorza bałtycko-pontyjskiego ofiarowane Aleksandrowi Koško*, Poznań, 485-494 [Archaeologia Bimaris. Dyskusje 5].
- Topal D., Sirbu M.
2016 *New hoards and solitary finds of the Bronze Age - Early Iron Age from the territory of the Republic of Moldova*, [w:] A. Zanoci, E. Kaiser, M. Kashuba, E. Izbitser, M. Băț (eds), *Mensch, Kultur und Gesellschaft von der Kupferzeit bis zur frühen Eisenzeit im nördlichen Eurasien. Beiträge zu Ehren zum 60. Geburtstag von Eugen Sava*, Chișinău, 251-267 [Tyragetia International I].

*Bronze dagger from the Garbów area, Lublin district
Summary*

In the year 2016 a discovery of a bronze dagger was made within the lands belonging to the village of Mieszno, Garbów commune, Lublin district. The artefact was found within a forest complex, on an elevation located within an extensive and waterlogged valley of a small watercourse (**fig. 1**).

The dagger has a symmetrically formed, leaf-shaped blade with a midrib and a flat bar/full tag for fixing the grip (**fig. 2**). The tip of the blade was broken off during the period of use. The use-wear of the item is also reflected by scratches on the surface and nicks in the edges.

Dimensions: preserved length 13.1 cm; dimensions of the hilt: width 3.4 cm, thickness 0.3 cm; dimensions of the bar/tang: length 3.0 cm, width

near the base of the blade 1.0 cm, thickness 0.3 cm. Weight 32.4 g.

The item was cast from tin bronze (**Tab. 1**). Absence of mercury in the compound with elevated content of cobalt and nickel indicates that the bronze was made of smelted copper ores.

Stylistic features of the item indicate that it was made within the Noua (Noua-Sabatinovka) cultural circle. This import found recipients in the Trzciniec culture milieu.

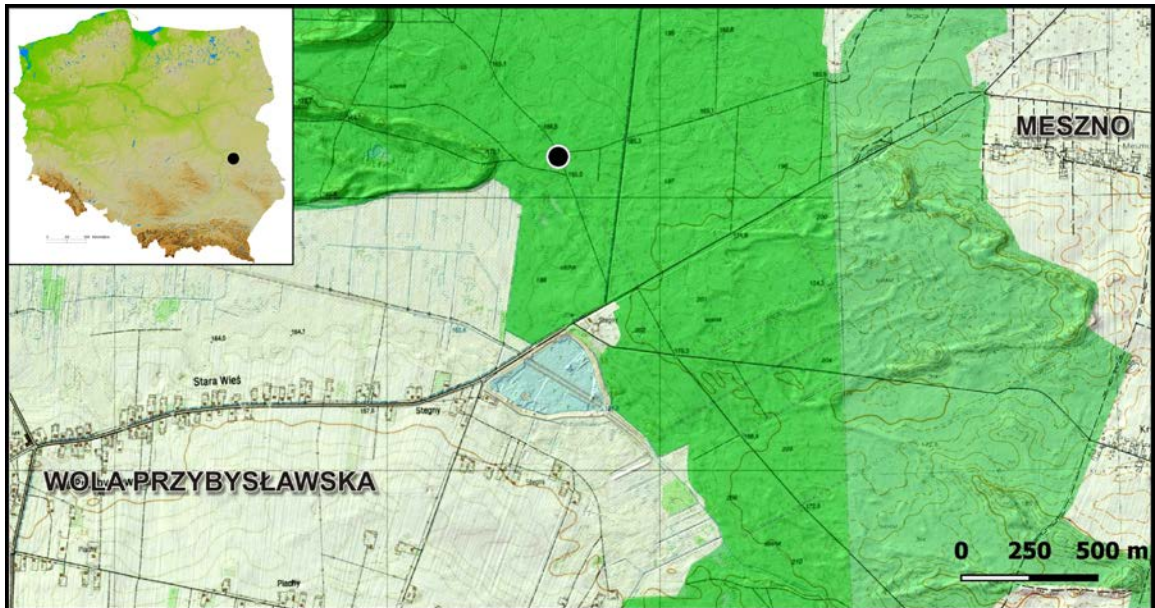
The artefact can be dated to the period between the 14th and 12th c. BC.

translated by Paweł Zagórski

Tab. 1. Uśrednione wyniki pomiarów składu chemicznego (w %) wraz z wartościami odchylenia standardowego (RSD)

Tab. 1. Average results of the chemical composition analysis (in %), together with the value of standard deviation

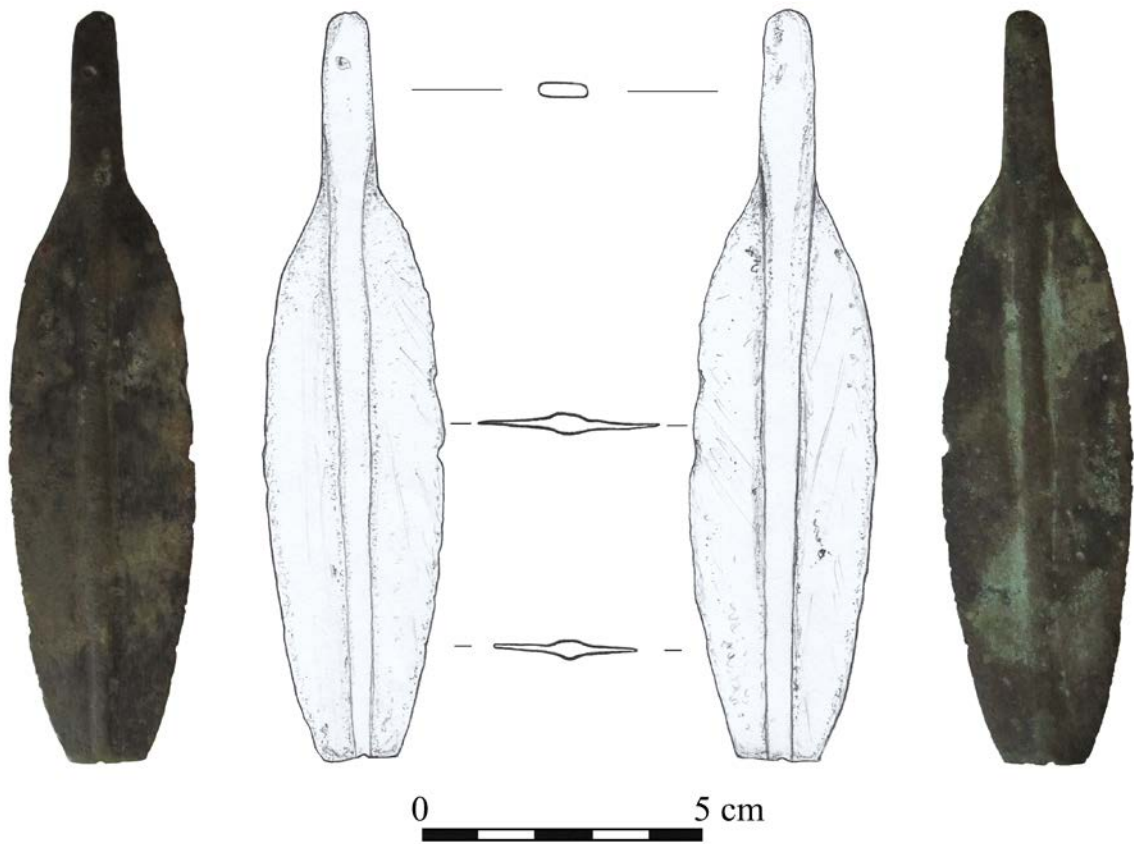
Obszar badań	Fe	Co	Ni	Cu	Zn	As	Ag	Sn	Sb	Pb	Bi
Trzpień	0,86	0,090	0,22	91	0,14	0,30	<0,020	6,9	0,70	<0,020	0,012
Sztych	1,1	0,10	0,22	89	0,14	0,42	0,022	7,8	0,75	<0,020	0,021
Średnia arytmetyczna	0,96	0,093	0,22	90	0,14	0,36	0,022	7,4	0,72	<0,020	0,016
RSD	26	7	7	2	7	38	...	19	15	...	43



Ryc. 1. Meszno, gm. Garbów, pow. lubelski. Lokalizacja miejsca znaleziska na podkładzie mapy topograficznej łączonej z reliefem cieniowania NMT – źródło: geoportal CODGiK. Oprac. G. Mączka

Fig. 1. Meszno, Garbów commune, Lublin district. Location of the place of discovery of the dagger on an underlay consisting of a topographic map combined with a shaded relief based on DEM – source: geoportal CODGiK.

Prepared by G. Mączka



Ryc. 2. Sztylet brązowy z miejsc. Meszno, gm. Garbów, pow. lubelski. Rys. i fot. H. Taras

Fig. 2. Bronze dagger from the locality of Meszno, Garbów commune, Lublin district.
Drawn and photographed by Halina Taras