

HALINA TARAS, HUBERT DZIEWICZKIEWICZ

BRAZOWA SIEKIERA Z HREBENNEGO,
GM. LUBYCZA KRÓLEWSKA, POW. TOMASZÓW LUBELSKI**Key words:** Late Bronze age, bronze axe, East Baltic metallurgical center

Siekiera pozyskana została przez poszukiwaczy militariów w 2012 roku z warstwy humusu współczesnego. Zlokalizowano ją w obrębie kompleksu leśnego, porastającego szeroką dolinę Sołokii, w odległości około 100 m na wschód od stacji kolejowej w Hrebennem (ryc. 1)¹.

Jest to smukły okaz z tulejką i uszkiem o wymiarach: długość 112 mm, szerokość maksymalna w pobliżu wlotu tulei – 38-40 mm, szerokość ostrza 28 mm, szerokość w połowie wysokości – 25 mm; waga 326,4 g. Zabytek w rzucie płaszczyznowym przyjmuje kształt w przybliżeniu prostokątny, bez przewężenia w partii środkowej. W przekroju ma kształt zbliżony do czworobocznego, a ściślej – lekko sześciokątny. Ostrze charakteryzuje się wygięciem na bokach, zaś na odcinku środkowym jest prosto uformowane. Otwór tulei, o średnicach 20-22 mm, ma głębokość 43 mm i jest prawie prosto zakończony, co wskazuje, że rdzeń odlewniczy, lekko stożkowy, miał spłaszczony koniec. Wylot tulei, pogrubiony i fasetowany, łączy się z górnym przyczepem uszka. Na powierzchniach frontowych występują dwa niskie, słabo wyodrębniające się „żeberka” (ściśle jest to fasetowanie), po jednym na każdej stronie przedmiotu, biegnące od kryży do około 1/3 wysokości zabytku. Fasetowanie widoczne jest również na bokach – niskie i dość słabo czytelne, regularne „żeberka”, po cztery z każdej strony szwu odlewniczego. Biegną one w kierunku ostrza i kończą się przy szwach odlewniczych, zaś pod kryżą i uszkiem załamują się pod kątem prostym. W efekcie

tworzą na obydwu bokach ornament w postaci czterech współśrodkowych trójkątów prostokątnych (ryc. 2).

Siekierka została wykonana przez metalurga dysponującego wysokimi technicznymi umiejętnościami obróbki metalu. Jest ona niemal idealnie symetryczna i została odlana w dwudzielnej, dobrze oczyszczonej formie odlewniczej. Krawędź tulei starannie wyrównano, a nadlewy na bokach w różnym stopniu spiłowano i oszlifowano.

Stan zachowania: bardzo dobry. Powierzchnia pokryta jest cienką warstwą szlachetnej patyny. Ostrze i brzeg otworu tulei siekiery wykazują ślady spracowania – widoczne są tam wyszczerbienia.

Omawiany przedmiot nie znajduje ścisłych analogii. Z terenu Polski, najbliższe, pod względem formalnym podobieństwo wykazuje okaz z Rogowa, pow. toruński (Kuśnierz 1998, 85, Taf. 33: 685) oraz inne, dość nieliczne egzemplarze, zaliczane lub zbliżone do typu *Littausdorf*, związanego z ośrodkiem sambijskim, np. z Pobyłkowa (Kostrzewski 1964, 20; Dąbrowski 1997, 50, ryc. 41b; Kuśnierz 1998, Taf. 33: 681-688). Każda z przytoczonych siekier ma cechy swoiste, nie pasujące do klasycznego wzorca *Littausdorf*.

Do wysnucia hipotezy o wschodniobałtyckim pochodzeniu zabytku z Hrebennego skłaniają nas takie podobieństwa stylistyczne, jak zbliżone motywy zdobnicze (fasetowanie) na bokach tych siekier oraz ich smukłość i ogólne proporcje. Okaz z Hrebennego wykazuje również pewne podobieństwo do innych „północnych” wyrobów, pochodzących w tym przypadku z terytorium nordyjskiego i ze strefy wpływów

¹ Zabytek znajduje się w rękach prywatnych, udostępniono go jedynie do opracowania.

tej kultury, np. z terenów środkowego i północnego dorzecza Łaby i Pomorza. Dotyczy to szczególnie siekier zaliczanych do typu *Kopaniewo*, wariantu B wg Kuśnierza (1998, Taf. 25: 527, 528), które stanowią, jak sądzi m.in. Jan Dąbrowski, „typologiczne następstwo siekier typu littausdorfskiego” (1968, 35). Siekiery tulejkowate proveniencji bałtyjskiej datowane są przez tego badacza na podstawie skarbu z Littausdorf (tamże, s. 39) na drugą połowę, czy raczej schyłek IV okresu epoki brązu. Jerzy Kuśnierz (1998, 84-85, Taf. 62) przyjmuje powyższą opinię, przy czym datowanie okazów zbliżonych do typu littausdorfskiego rozciąga także na V okres epoki brązu. Podobne stanowisko zajmuje również Wojciech Blajer (2013, 37).

Siekierki nordyjskie, a także typ *Kopaniewo*, występujące zasadniczo w północnej Polsce, to formy długotrwałe. Datuje się je na V i VI okres epoki brązu, a być może jeszcze dłużej (Kuśnierz 1998, 72-76, 68, Taf. 62; Blajer 2013, 36-37).

Nadmienić też trzeba, że sposób uformowania powierzchni bocznych egzemplarza z Hrebennego w pewnym stopniu nawiązuje również do ukształtowania boków siekier „łużyckich” typu *Czarków* (Kuśnierz, np. Taf. 12: 204-208; 13: 208, 212, 217-220, 230), rozpowszechnionych zwłaszcza na Śląsku i w Wielkopolsce od schyłku IV (wariant A), lecz zasadniczo w V okresie epoki brązu (tamże, 41, Taf. 62; Blajer 2013, 35).

Zabytek z Hrebennego to już drugi, po znalezisku z Masłomęcza (Kłosińska 2006, 309-310) przykład siekiery tulejkowatej z Lubelszczyzny, wykazujący powiązania ze wschodniobałtyckim ośrodkiem metalurgicznym, przypuszczalnie u schyłku IV lub w V okresie epoki brązu. Powiązania stylistyczne zabytku z Masłomęcza z ośrodkiem wschodniobałtyckim są jednak mniej wyraziste. Jego cechy formalne, jak sądzi Elżbieta M. Kłosińska (tamże), nawiązują również do typów *Kowalewko*, czy *Wielichowo*, charakterystycznych dla kultury łużyckiej na Śląsku i w Wielkopolsce w drugiej połowie IV okresu epoki brązu (Kuśnierz 1998, 30, 32, Taf. 8: 114-116; 10: 154; 43A, B; Kaczmarek 2002, 98).

Wcześniej, jeszcze w III-IV okresie epoki brązu, z ośrodka wschodniobałtyckiego dość licznie napływały na tereny Polski inne charakterystyczne siekiery – z wysokimi brzegami i łopatkowatym ostrzem – zaliczane np. do typu *Dębowiec* (Szpunar 1987, *passim*),

Tautušiai (Dąbrowski 1968, 109, 110, tabl. 7; 1997, 47) lub wschodniobałtyckiego (Čivilytė 2010, 371; Čivilytė, Mödlinger 2010). Ze środkowowschodniej Polski znamy obecnie co najmniej sześć egzemplarzy takich siekier, wyprodukowanych w południowo-wschodniej strefie nadbałtyckiej (Kempisty 1969, 456; Bienia 2003, 48; Kłosińska 2005, 209; 2016, 299-300; Mączka 2012; Bronicki 2018)². Mogły być one używane zarówno przez ludność schyłkowej kultury trzcinieckiej, jak też formującej się kultury łużyckiej.

Większość siekier, ale też i innych dużych przedmiotów brązowych, znanych ze środkowowschodniej Polski odkryto przypadkowo. Stosunkowo często znajdowano je w środowisku wilgotnym. Podobnych obserwacji dokonano i na innych obszarach. Zwroca na to uwagę wielu autorów (np. Bukowski 1996; 1998, 250-251; Woźny 1996, 48-89; 1997; Jeremicz 2007; 2009; Piličiauskas 2007, 22). Praktyka ta, widoczna już w neolicie, kontynuowana jest w późniejszych okresach, szczególnie w północnych rejonach Europy. W wodzie lub w zabagnionym środowisku, oprócz znalezisk gromadnych, znacznie częściej deponowane były pojedyncze przedmioty – broń oraz właśnie wielofunkcyjne siekiery. Agne Čivilytė (2011, 379), odnosząc się do znalezisk zużytych siekier krzemienych i brązowych ze wschodnich rejonów Bałtyku pisze: „siekierki te odzwierciedlają status oraz siłę deponujących je osób, będąc wyrazem wyjątkowych praw w rytuałach składania ofiar”. Tym właśnie działaniom przypuszczalnie przypisać należy analogiczne znaleziska siekier – krzemienych i brązowych – w środowisku wilgotnym na Lubelszczyźnie, zwłaszcza w jej północnych rejonach – na Polesiu i Podlasiu. I takie też przesłanie może zawierać znalezisko z Hrebennego.

Halina Taras
Instytut Archeologii
Uniwersytet Marii Curie-Skłodowskiej w Lublinie
Pl. M. Curie-Skłodowskiej 4, 20-031 Lublin
e-mail: halina.taras@poczta.umcs.lublin.pl

Hubert Dziewickiewicz
ul. Tomasz Zamojskiego 41/ 15
22-600 Tomaszów Lubelski
e-mail: hubertdziewickiewicz@gmail.com

² Wyroby takie zlokalizowano w następujących miejscowościach: Pióry Wielkie, pow. siedlecki; Kock, pow. lubartowski; Horodyszcze, stan. 8, pow. bialski; Radzic Stary, pow. łęczyński; Żółtańce Kolonia, pow. chełmski; Lublin-okolice.

LITERATURA

- Bienia M.
2003 *Czasy prehistoryczne*, [w:] E. Banasiewicz-Szykuła (red.), *Północna Lubelszczyzna od pradziejów po okres nowożytny*, Lublin, 23-72 [Skarby z przeszłości V].
- Blajer W.
2013 *Młodsza epoka brązu na ziemiach polskich w świetle badań nad skarbami*, Kraków.
- Bronicki A.
2018 *Siekiera wschodniobałtyjska z miejscowości Żółtańce-Kolonia, stan. 9, pow. chełmski, woj. lubelskie*, [w:] B. Niezabitowska-Wiśniewska, P. Łuczkiwicz, S. Sadowski, M. Stasiak-Cyran, M. Erdrich (red.), *Studia Barbarica. Profesorowi Andrzejowi Kokowskiemu w 65. rocznicę urodzin*, t. II, Lublin, 12-32.
- Bukowski Z.
1996 *Kult- und Opferplätze der Bevölkerung der Lausitzer Kultur im Stromgebiet von Oder und Weichsel*, [w:] P. Schauer (Hrsg.), *Archäologische Forschungen zum Kultgeschehen in der jüngeren Bronzezeit und frühen Eisenzeit Mitteleuropas*, Regensburg, 301-333 [Regensburger Beiträge zur Prähistorischen Archäologie 2].
1998 *Pomorze w epoce brązu w świetle kontaktów dalekosiężnych*, Gdańsk.
- Čivilytė A.
2011 *Problemy użytkowania brązowych siekier w archeologii krajów nadbałtyckich. Najnowsze aspekty badań*, [w:] U. Stankiewicz, A. Wawrusiewicz (red.), *Na rubieży kultur. Badania nad okresem neolitu i wczesną epoką brązu*, Białystok, 371-383.
- Čivilytė A., Mödlinger M.
2010 *Bronzos amžiaus metalurgija atkraištinų kirvių gamybos technologijos ir funkcijos klausimu*, *Lituvas archeologia* 36, 121-152.
- Dąbrowski J.
1968 *Zabytki metalowe epoki brązu między dolną Wisłą a Niemnem*, Wrocław-Warszawa-Kraków.
1997 *Epoka brązu w północno-wschodniej Polsce*, Białystok.
- Jeremicz J.
2007 *Symboliczny aspekt uwarunkowania depozytów uzbrojenia brązowego ze środowisk wodnych*, *Archeologia Polski Środkowowschodniej* IX, 213-230.
2009 *Znaleziska siekier w środowisku wodnym, datowanych na epokę brązu i wczesną epokę żelaza, na terenie międzyrzecza Wieprza i Bugu*, [w:] H. Taras, A. Zakościelna (red.), *Heredidas praeteriti. Additamenta archaeologica et historica dedicata Ioanni Gurba Octogesimo Anno Nascendi*, Lublin, 265-271.
- Kaczmarek M.
2002 *Zachodniowielkopolskie społeczności kultury lużyckiej w epoce brązu*, Poznań.
- Kempisty A.
1969 *Siekiera brązowa typu wschodniobałtyjskiego z Podlasia*, *Wiadomości Archeologiczne* XXVI, 455-456.
- Kłosińska E. M.
2005 *Znalezisko siekiery brązowej typu Tautušiai z okolic Kocka, pow. Lubartów*, *Archeologia Polski Środkowowschodniej* VII, 206-210.
2006 *Nowe znaleziska brązowych siekier z tuleją z Lubelszczyzny*, *Archeologia Polski Środkowowschodniej* VIII, 307-316.
2016 *Contribution to identification of the Lublin region links with the East Baltic milieu in the Bronze Age*, *Materiały i Sprawozdania Rzeszowskiego Ośrodka Archeologicznego* XXXVII, 299-307.
- Kostrzewski J.
1964 *Skarby i luźne znaleziska metalowe od eneolitu do wczesnego okresu żelaza z górnego i środkowego dorzecza Wisły i górnego dorzecza Warty*, *Przegląd Archeologiczny* XV: 1962, 5-133.
- Kuśnierz J.
1998 *Die Beile in Polen III*, Stuttgart [Prähistorische Bronzefunde IX/ 21].
- Mączka G.
2012 *Nowe znaleziska broni obuchowej z terenu Lubelszczyzny*, *Wiadomości Konserwatorskie Województwa Lubelskiego* 14, 297-299.
- Piličiauskas G.
2007 *Stone Age stray finds: diversity of Interpretation*, *Interarchaeologia* 2, Vilnius-Helsinki-Riga-Tartu, 21-32 [Colours of archaeology. Material culture and society. Papers from the Second Theoretical Seminar of the Baltic Archaeologists (BASE) held at the University of Vilnius, Lithuania, October 21-22, 2005].
- Woźny J.
1996 *Symbolika wody w pradziejach*, Bydgoszcz.
1997 *Symbolika depozytów wodnych z epoki brązu na ziemiach polskich*, [in:] W. Blajer (Hrsg.), *Beiträge zur Deutung der bronzezeitlichen Hort- und Grabfunde in Mitteleuropa*, Kraków, 33-43.

*Bronze axe from Hrebenne, Lubycza Królewska commune, Tomaszów Lubelski district
Summary*

A bronze socketed axe from the locality of Hrebenne is a stray find, obtained in 2012 from a marshy valley of Sołokija river (**fig. 1**).

The basic dimensions are: 112 mm (length) x 38-40 mm (maximum width in the area of the socket inlet), and 28 mm (width of the cutting edge); weight 326.4 g. The opening of the socket is almost straight at the end, which indicates that the foundry core had a flattened end. The outlet of the socket, thickened and faceted, connects with the upper attachment point of the loop. Faceting is visible on frontal and side faces (**fig. 2**).

The axe, almost perfectly symmetrical, was cast in a two-piece well-cleaned casting mould. The edge of the socket was evened, and casting flashings on the sides were filed and ground. Both the cutting edge and the edge of the socket show traces of use-wear.

Specimens of East Baltic axes included in or similar to the Littausdorf type, which that is associated with the Sambian metallurgical centre, provide the nearest analogies for this artefact. The similarity refers to the decorative motives (faceting) as well as the overall proportions. For common features one

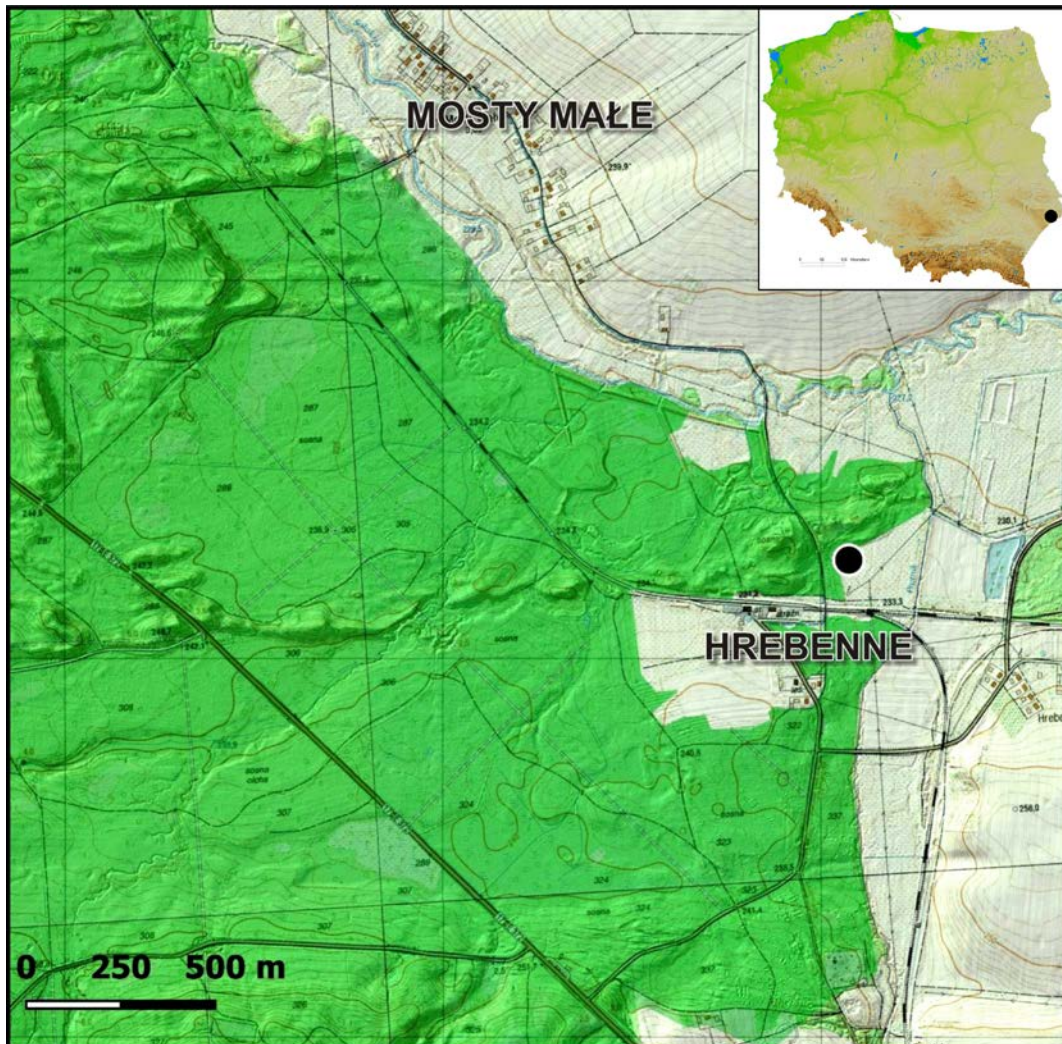
can also look among the products from the Nordic circle, for instance from the areas of central and northern basin of the Elbe as well as Pomerania.

The axe from Hrebenne should probably be dated to the final stages of the 4th or the 5th period of the Bronze age.

Earlier, already in the 3rd-4th period of the Bronze Age, other distinctive axes with high flanges and spade-shaped working edge, included, for example, in the Dębowiec, Tautuși, or East Baltic type, arrived in rather high numbers into Polish territory from the East Baltic metallurgical centre. Today, from east-central Poland we know at least six specimens of such items.

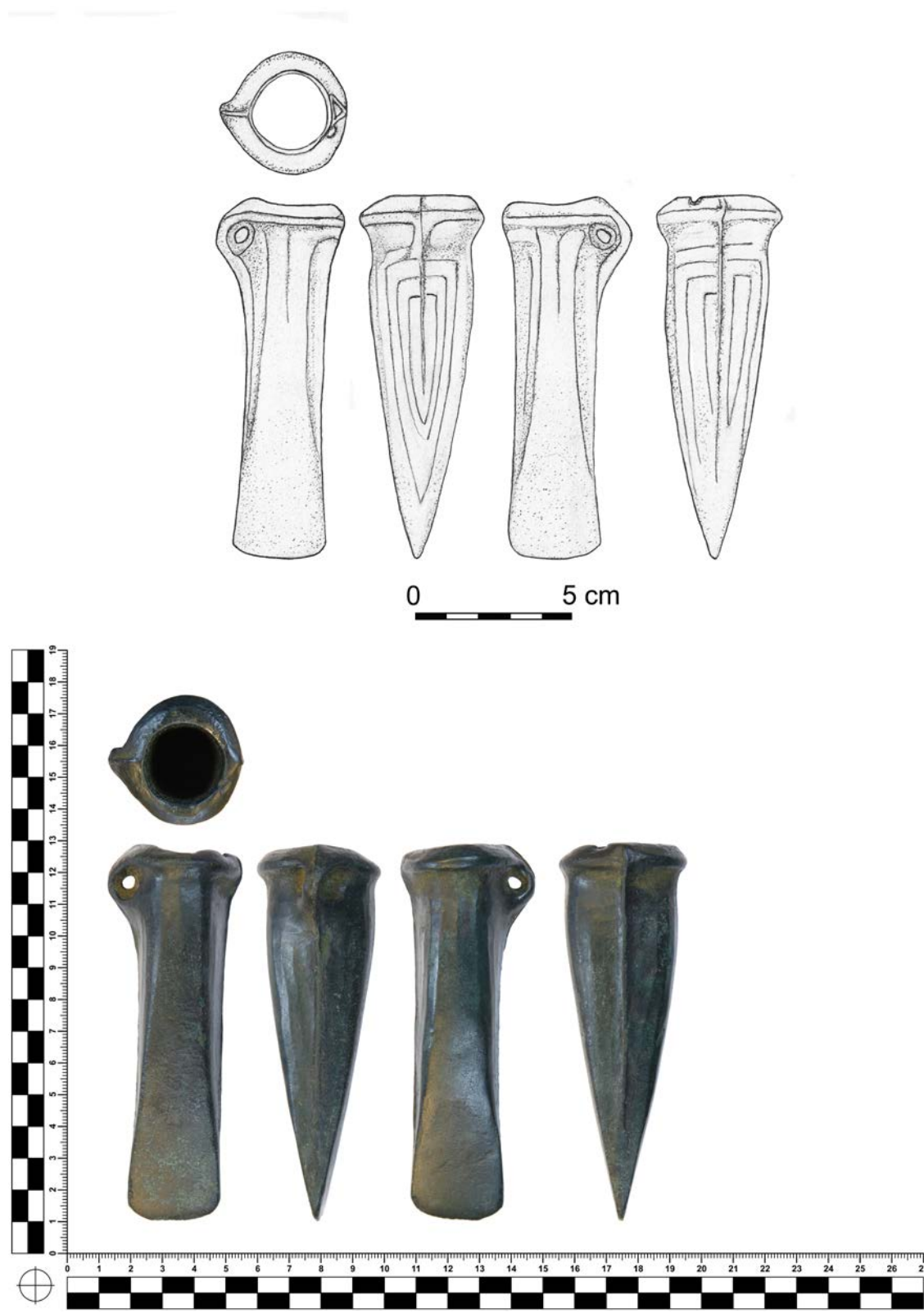
Relatively frequently, also in the Lublin region, single axes (both made from flint and bronze) are found in a wet environment. This may indicate a ritual character of these deposits. Also the artefact from Hrebenne should be included among the finds of this nature

translated by Paweł Zagórski



Ryc. 1. Hrebennie, pow. Tomaszów Lubelski. Lokalizacja miejsca znaleziska na podkładzie mapy topograficznej łączonej z reliefem cieniowania NMT – źródło: geoportal CODGiK. Oprac. G. Mączka

Fig. 1. Hrebennie, Tomaszów Lubelski district. Location of the find on an underlay consisting of a topographic map combined with a shaded relief based on DEM – source: geoportal CODGiK. Prepared by G. Mączka



Ryc. 2. Siekiera z Hrebennego, pow. Tomaszów Lubelski. Rys. M. Skrok; fot. S. Sadowski

Fig. 2. Axe from Hrebenne, Tomaszów Lubelski district. Drawn by M. Skrok; photo by S. Sadowski