

BIURO USŁG PROJEKTOWYCH
I EKSPERTYZ „PROJ -TECH” s.c.
30-382 KRAKÓW, ul. Krumłowskiego 6
tel./fax.12-262-18-24 e-mail: proj.tech@op.pl

„PROJ –TECH”


DOKUMENTACJA: Projekt Budowlany i Wykonawczy

**TEMAT: Wymiana instalacji centralnego ogrzewania
w Muzeum Archeologicznym przy ul. Senackiej 3
w Krakowie**

**LOKALIZACJA: Muzeum Archeologiczne w Krakowie
ul. Senacka 3, 31-002 Kraków**

**INWESTOR: Muzeum Archeologiczne w Krakowie
ul. Senacka 3, 31-002 Kraków**

PODWYKONAWCA:

	CEMPLA I PARTNERZY KONSERWACJA ZABYTKÓW MAREK JÓZEF CEMPLA 31-028 KRAKÓW, UL. ŚW. KRZYŻA 7/8 TEL./FAX 421-66-75
--	--

TEMAT OPRACOWANIA DODATKOWEGO: Rozeznanie historycznej substancji zespołu obiektów dla potrzeb projektu instalacyjnego

BRANŻA: Badania architektoniczne

AUTORZY OPRACOWANIA	hist. szt. Stanisław Cechosz mgr inż. arch. Marek Cempla MP-0112, UP 383/78
WSPÓŁPRACA	mgr inż. arch. Ewerlina Chorąży mgr inż. arch. Katarzyna Płoszaj mgr inż. arch. Katarzyna Sobieszek

wrzesień 2012

Muzeum Archeologiczne w Krakowie
Rozeznanie historycznej substancji zespołu obiektów
dla potrzeb projektu instalacyjnego

SPIS ZAWARTOŚCI

I. Część opisowa

1. Wstęp
2. Dane historyczne
3. Kalendarium wydarzeń
4. Fazy budowy
5. Literatura

II. Część graficzna

1. Kraków – Okół, analiza urbanistyczna XIII-XIV w.
2. Kościół i klasztor na tle reliktywów średniowiecznych
3. Rzut piwnic na poziomie 1 – rozwarstwienie chronologiczne
4. Rzut piwnic na poziomie 2 – rozwarstwienie chronologiczne
5. Rzut piwnic na poziomie 3 – rozwarstwienie chronologiczne
6. Rzut parteru – rozwarstwienie chronologiczne
7. Rzut pierwszego piętra – rozwarstwienie chronologiczne
8. Rzut drugiego piętra – rozwarstwienie chronologiczne

1. WSTĘP

Tematem niniejszego opracowania jest gmach Muzeum Archeologicznego i Geologicznego w Krakowie przy ulicy Senackiej 3, jego historia, fazy budowy i okoliczności kolejnych przekształceń. Zawarto w nim również krótkie wytyczne konserwatorskie dla projektowanych prac związanych z wymianą instalacji centralnego ogrzewania.

Obiekt jest wpisany do Rejestru Zabytków pod numerem A-90 (wpis z dn. 15 X 1949 roku).

2. DANE HISTORYCZNE

Muzeum Archeologiczne w Krakowie znajduje się w zabytkowym kompleksie poklasztornych budynków św. Michała. W średniowieczu znajdowała się tu ufortyfikowana posiadłość podkomorzego krakowskiego Gniewosza z Dalewic, a także miejska łaźnia i siedziba rodu Tęczyńskich, zwana Malowanym Dworem.

W roku 1424 opat tyniecki wykupił dwór obronny Gniewosza z przeznaczeniem na hospicjum¹. Przypuszcza się, że przy benedyktyńskim hospicjum funkcjonowała kaplica pod wezwaniem św. Michała². Bezpośrednio z dworem opata tynieckiego sąsiedował dwór Andrzeja Tęczyńskiego, kasztelana wiślickiego, który w roku 1610 podarował posiadłość klasztorowi karmelitów bosych. Akt darowizny podpisano w Lublinie, ówczesnej siedzibie władz zakonu, dnia 28 lipca. Hiszpan Maciej, przeor krakowskiego domu zakonnego, wszedł w posiadanie Malowanego Dworu 30 sierpnia tegoż roku. Posiadłość Andrzeja posiadała jakąś dekorację ścienną, zapewne zewnętrzną, stąd nazwa dworu³. Hospicjum benedyktynów przeszło początku XVII wieku w ręce Mikołaja Zebrzydowskiego, który w roku 1612 także ofiarował ją karmelitom bosym. Władze zakonu, na potrzeby klasztorne, gruntownie przebudowały wszystkie starsze obiekty. Wzniesiono także kościół p.w. św. Michała, konsekrowany dopiero w 1635

¹ A. Strzelecka, *Z przeszłości powięziennych budynków św. Michała w Krakowie*, Biuletyn HS, t. XVIII, 1956 s. 285

² M. Tobiasz, *Historyczny rozwój architektury poklasztornej zespołu więziennego św. Michała w Krakowie do roku 1955*, Teza Komisji Urbanistyki i Architektury, t. XIV (1980), s. 13, 16

³ A. Strzelecka, *Z przeszłości powięziennych budynków*, s. 283

roku. Dwór benedyktyński stał w miejscu, na którym wzniesiono kościół, a dwór Tęczyńskiego znajdował się po stronie południowej tynieckiego hospicjum.

Można założyć, że równoległe z budową klasztoru powstawał kościół. Kamień węgielny poświęcił w roku 1611 ks. H. Ręczajski. Pierwszą Mszę odprawił w nowej świątyni ks. Marcin Szyszkowski, biskup krakowski. Wspaniale prezentująca się świątynia i rozległe zabudowania klasztorne powstały dzięki hojnym nadaniom ks. Piotra Tylickiego, bpa krakowskiego, kasztelana Andrzeja Tęczyńskiego i Mikołaja Zebrzydowskiego. Jak czytamy w *Klejnotach miasta Krakowa*, do fundacji znacznie przyczynili się: ks. Hieronim Powodowski, archiprezbiter i kanonik krakowski, wojewoda krakowski Stanisław Lubomirski, kanonik krakowski ks. Łukasz Dąbki i kanonik krakowski ks. Stanisław Rozdrażewski⁴. Kościół św. Michała należał do jednej z najwspanialszych, wczesnobarokowych budowli sakralnych Krakowa.

Prawie przez dwa stulecia klasztor był domem karmelitów, a kościół miejscem, gdzie zakonnicy oprócz modlitw służyli okolicznym mieszkańcom swoją posługą duszpasterską. Po rozbiorach Polski klasztor uległ konfiskacie i w 1797 roku władze austriackie urządziły w nim więzienie funkcjonujące aż do 1950 roku. Założenie poklasztorne ulegało kilkakrotnym przekształceniom. Układ przestrzenny istniejących do dziś budynków został uformowany w drugiej połowie XIX wieku. W 1872 roku zburzono przylegający do więzienia kościół a na jego miejscu wybudowano gmach sądu karnego. Dwa lata później połączono budynki więzienne z gmachem sądu i wykonano kaplicę w północno-zachodniej części zabudowań (od strony ulicy Poselskiej).

Po likwidacji więzienia (1950) władze miasta zdecydowały w roku 1954 o przekazaniu gmachu PAN z przeznaczeniem na potrzeby zbiorów Muzeum Archeologicznego. W latach 1956-1967 kompleks poddano remontowi i gruntownej restauracji zachowując zabytkowy charakter budowli. Do chwili obecnej mieści się w nim siedziba muzeum i cenne zbiory archeologiczne.

Zespół gmachów św. Michała był przedmiotem kilku publikacji. Na terenie dawnego zespołu klasztornego prowadził badania archeologiczne prof. Kazimierz Radwański, a fragmentaryczne badania architektoniczne Waldemar Niewalda,

⁴ P. H. Pruszczyński, *Klejnoty stołecznego miasta Krakowa*, Kraków 1861

który wyodrębnił w południowym skrzydle klasztornej fragmenty zabudowy średniowiecznej⁵.

W trakcie prowadzonych prac zabezpieczających w latach 2010-2011, o charakterze konstrukcyjnym, stwierdzono w zachodnim skrzydle, w pomieszczeniach drugiej kondygnacji piwnic, występowanie XVII-wiecznej substancji murów i sklepień⁶.

3. KALENDARIUM WYDARZEŃ

1610 – Andrzej Tęczyński, kasztelan wiślicki, podarował Malowany Dwór klasztorowi karmelitów bosych; akt darowizny podpisano w Lublinie, ówczesnej siedzibie władz zakonu, dnia 28 lipca; Hiszpan Maciej, przeor krakowskiego domu zakonnego, wszedł w posiadanie Malowanego Dworu 30 sierpnia tegoż roku;

1611 – Fundacja kościoła przez biskupa K. Tylickiego i wmurowanie kamienia węgielnego;

1612 – Odkupienie przez Mikołaja Zebrzydowskiego posiadłości od benedyktynów tyńskich i ofiarowanie jej karmelitom

1635 – Konsekracja kościoła

1682 – budowa ołtarzy z czarnego marmuru dębnickiego

1797 - konfiskata kościoła i klasztoru na rzecz państwa austriackiego; przeznaczenie klasztoru na więzienie, a kościoła na kaplicę więzienną;

1858 – zamknięcie kościoła i włączenie go do Sądu Karnego

1872 – przebudowa kościoła na cele sądowe i włączenie do budynku Sądu Karnego (sarkofagi z krypt przeniesione do kościoła św. Piotra i Pawła – m. in. sarkofag bpa Łubieńskiego, wyjęty z krypty spod ołtarza głównego; przeniesienie ołtarzy z czarnego marmuru do kościołów bernardynów i franciszkanów);

1874 – połączenie budynków więziennych z gmachem sądu;

1900-1945 – kolejne remonty;

1950 – zamknięcie więzienia;

1954 – przekazanie budynków po więziennych przez władze miasta Państwowej Akademii Nauk, na cele Muzeum Archeologicznego;

1956-1967 – przeprowadzenie remontu generalnego

⁵ W. Niewalda, B. Krasnowolski, *Układy urbanistyczne Okołu - próba rekonstrukcji, teka Komisji Urbanistyki i Architektury*, t. XV, Kraków 1981

⁶ M. Cempla, Ł. Holcer, *Badania architektoniczne skrzydła południowego i zachodniego w zakresie piwnic*, Kraków 2010; M. Cempla, S. Cechosz, Ł. Holcer, *Nadzory badawcze przy kontynuacji wzmocnienia posadowienia (pale pionowe) budynku Muzeum Archeologicznego w Krakowie przy ul. Senackiej 3*, Kraków 2011

3. FAZY BUDOWY (rys. nr 3 – 8)

Wobec szczupłości przekazów źródłowych, a mówiąc ściślej – ich braku, ustalenie faz budowy jest zadaniem wyjątkowo trudnym. Cały kompleks zabudowań nigdy został poddany pełnym badaniom architektonicznym i archeologicznym, stanowiącym źródło najbardziej miarodajne. Prace badawcze, prowadzone na terenie dawnego klasztoru i kościoła, miały zakres ograniczony, dostosowany do potrzeb związanych z XX-wiecznymi remontami i pracami przy wzmocnieniach konstrukcyjnych w latach 2010-2011.

W pełni miarodajne zobrazowanie zachowanej substancji zabytkowej wymaga badań zakrojonych na szeroką skalę. Rozwarstwienie chronologiczne, zaprezentowane tu w formie graficznej, uwzględnia istniejące przekazy historyczne, wyniki dotychczasowych, fragmentarycznych badań, dostępne plany archiwalne, a także spostrzeżenia i analizy rzutów poszczególnych kondygnacji wykonane w trakcie aktualizacji inwentaryzacji ⁷.

3.1. Faza I (XIV-XV w.)

Kościół św. Michała i klasztor karmelitów bosych wzniesiono na miejscu dawnego dworu należącego do opactwa benedyktynów tyńskich (od roku 1424), a wcześniej posiadłości Gniewosza z Dalewic i jego rodu (XIV-XV w.). Na terenie darowanym zakonowi, po południowej stronie hospicjum benedyktyńskiego znajdował się także drugi dwór, należący do rodziny Tęczyńskich.

Fragment średniowiecznego założenia obronnego Gniewosza wyodrębniono w kilku miejscach, m. in. w komorach piwnicznych skrzydła najbardziej wysuniętego w kierunku południowym i w północnym murze dawnego chóru zakonnego - po zachodniej stronie prezbiterium kościoła. Zakres tego założenia, w oparciu o wyniki badań archeologicznych i architektonicznych, określił w analizie urbanistycznej Okołu Waldemar Niewalda (rys. nr 1, 2) ⁸.

⁷ M. Cempla, *Muzeum Archeologiczne w Krakowie, Podkład do instalacji c.o. obiektu*, Kraków 2012

⁸ W. Niewalda, B. Krasnowolski, *Układy urbanistyczne Okołu – próba rekonstrukcji*, Teza Komisji Urbanistyki i Architektury, t. XV, Kraków 1981, s. 70, il. nr 2; W. Niewalda, H. Rojkowska, *Zabudowa rezydencjonalna (możnowładcza)*, Biblioteka Krakowska nr 126, Kraków 1997

3.2. Faza II (od 1610 do końca XVII w.)

Prace przy wznoszeniu swojej nowej siedziby karmelici rozpoczęli krótko po otrzymaniu nadania od Andrzeja Tęczyńskiego, w roku 1610. Rok później położono kamień węgielny pod budowę świątyni. Stare budowle prawie doszczętnie rozebrano wznosząc nowe, dostosowane dla potrzeb zakonnych. Prace budowlane, zarówno przy kościele, jak zabudowaniach klasztornych, trwały do schyłku XVII stulecia, kiedy to ostatecznie uformowały się zasadnicze, do dziś istniejące skrzydła klasztoru, zgrupowane wokół dziedzińca.

W tej fazie, jak wykazały badania architektoniczne, dla klasztoru i kościoła należałoby wyodrębnić co najmniej dwa etapy. W roku 1972 przebadano część murów dawnego kościoła i stwierdzono, że sklepienie nad prezbiterium, wraz z wystrojem niektórych jego elementów architektonicznych, wykonano dopiero około połowy XVII wieku⁹. Przestrzeń pierwotnego prezbiterium była przekryta stropem belkowym.

Wyniki najnowszych badań także wskazują na kilka etapów budowy XVII-wiecznego klasztoru. Sugerują to przekształcenia widoczne w zakresie niektórych piwnic drugiego poziomu¹⁰.

3.3. Faza III (XVIII w.)

Substancję pochodzącą z wieku XVIII zlokalizowano w obrębie zachowanych odcinków murów obwodowych korpusu nawowego i prezbiterium kościoła. Są to w zasadzie niewielkie ingerencje, albo zamurówki otworów. Do tej fazy należą krypty zlokalizowane na skrzyżowaniu nawy głównej i transeptu¹¹. W zabudowaniach klasztornych jak dotąd nie natrafiono na mury czy sklepienia pochodzące z tego okresu. Większa aktywność budowlana w obrębie świątyni przypadała drugą połowę XVIII wieku i jest bardzo prawdopodobne, że obejmowała także część pomieszczeń klasztornych.

⁹ Cempla M., Jarosz Z., Kański R., *Senacka 1 – Kraków. Badania architektoniczne*, PP. PKZ o/ Kraków 1972

¹⁰ M. Cempla, Ł. Holcer, *Badania architektoniczne skrzydła południowego*, Kraków 2010;

M. Cempla, S. Cechosz, Ł. Holcer, *Nadzory badawcze*, Kraków 2011

¹¹ M. Cempla, *Senacka 1 – Kraków. Badania architektoniczne*, s.56

3.4. Faza IV (od 1797 do 1950)

Faza ta, wpisująca się w okres ponad 150 lat, jest związana z adaptacją całego założenia na więzienie i Sąd Karny. W wyniku rozbiorów, w roku 1797 kościół wraz z klasztorem uległ konfiskacie na rzecz państwa austriackiego. Kościół zamknięto w roku 1858, a kilkanaście lat później, w 1872 roku świątynię gruntownie przebudowano na cele sądowe, włączając ją do Sądu Karnego. Kościół poprzecznie podzielono, lokując na piętrze, w obrębie przestrzeni transeptu, salę sądową wspartą na filarach. Zlikwidowano wszystkie sklepienia. W miejscu prezbiterium utworzono dziedziniec straceń, zniesiono mury wzdłużne nawy wznosząc nowe podziały wewnętrzne i tworząc drugie podwórko. Z układu zachodniej części kościoła, czyli nawy z jej kaplicami, w zasadzie nic nie pozostało. Występuje tu substancja XIX-wieczna. W strukturze grubych murów obwodowych zapewne pozostały jeszcze fragmenty materiału z czasów budowy kościoła. Po roku 1874 połączono budynki więzienne z gmachem sądu, zaś na potrzeby więzienia wykonano kaplicę w północno-zachodniej części zabudowań.

Przeznaczony na więzienie klasztor także wymagał dostosowania do nowych potrzeb. Od strony ulicy Senackiej wykonano bramę wjazdową, wzniesiono budynek dla potrzeb gospodarczych więzienia z kuchnią, pralnią i magazynem¹².

3.5. Faza V (od 1950 do końca XX w.)

W XX wieku wykonano przewiązkę łączącą mury prezbiterium na wysokości pierwszego i drugiego piętra oraz liczne zamurówki w dotąd funkcjonujących przejściach.. Faza ta obejmuje wszystkie działania budowlane związane z dostosowaniem obiektu dla celów muzealnych, a więc przekształcenia we wszystkich skrzydłach zabudowy. W latach 1956-1967 przeprowadzono remont generalny, z zachowaniem zabytkowego charakteru budowli. Pomieszczenia więzienne zaadaptowano na pracownię, bibliotekę, magazyny i sale wystawowe¹³. Prace remontowe na terenie całego kompleksu trwały długo. W 70-tych latach XX wieku przeprowadzono remont na terenie budynku sądowego, co umożliwiło wykonanie badań architektonicznych w obrębie dawnego kościoła¹⁴.

¹² M. Zaitz, *Początki Muzeum Archeologicznego w Krakowie*

¹³ M. Zaitz, *Początki Muzeum Archeologicznego w Krakowie*

¹⁴ M. Cempla, *Senacka 1 – Kraków. Badania architektoniczne*

4. ZALECENIA KONSERWATORSKIE

Ze względu na zabytkowy charakter budynku, każdy projekt winien uwzględniać jego cenną substancję.

W projekcie centralnego ogrzewania należy:

- poprowadzić nowe instalacje po trasach instalacji istniejącej, z wykorzystaniem przejść poziomych (bruzd), kanałów podpodłogowych i przebić pionowych (patrz: oznaczenia graficzne zamieszczone w projekcie);
- celem zminimalizowania ingerencji w substancję murów i sklepień, nowe przejścia przez mury wykonywać za pomocą przewiertów;
- nowe trasy dla instalacji oraz pozostałe ingerencje w zabytkowe mury, czy sklepienia, należy wykonywać pod nadzorem badawczym.

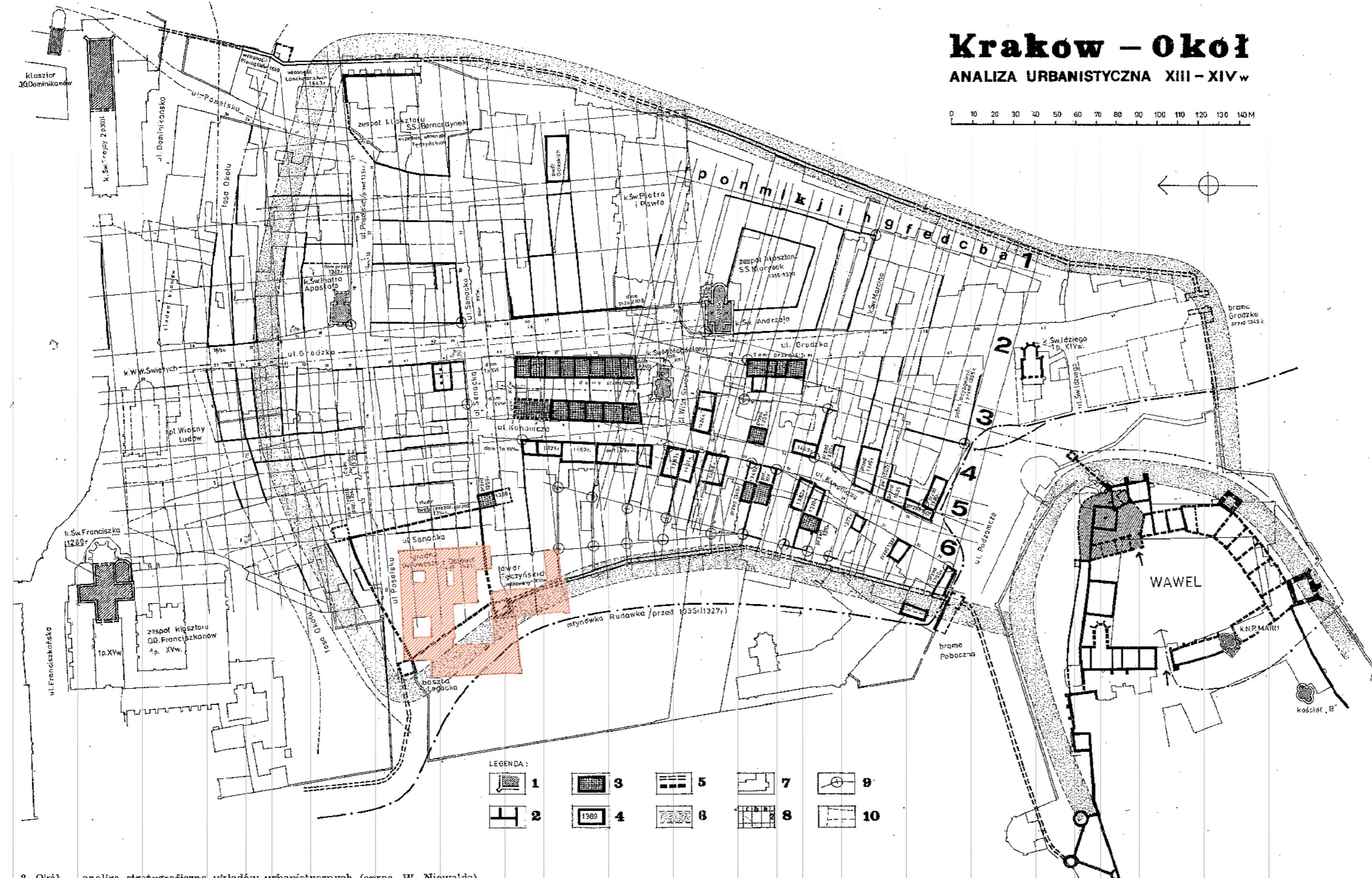
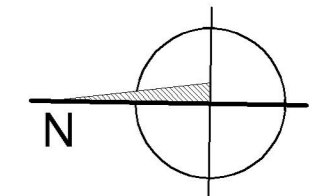
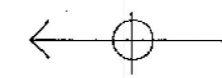
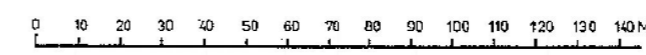
5. LITERATURA

- 1) Adamczewski J, *Mała encyklopedia Krakowa*, Kraków 1996, s. 268-269
- 2) Borowiejska-Birkenmajerowa M., *Relikty średniowiecznej architektury obronnej w obrębie zespołu św. Michała w Krakowie na tle układu urbanistycznego*, Teka Komisji Urbanistyki i Architektury t. IV, Kraków 1972
- 3) Brykowska M., *Studia nad architekturą baroku. Układy przestrzenne kościołów karmelitów bosych*, Politechnika Warszawska, Prace Naukowe - Budownictwo, z. 87, Warszawa 1894, s. 40-48
- 4) Brykowska M., *Architektura karmelitów bosych w XVII-XVIII wieku*, Materiały do Teorii i Historii Architektury i Urbanistyki, t. 18, Warszawa 1991, s. 100-102
- 5) Cempla M., Jarosz Z, Kański R., *Senacka 1 – Kraków. Badania architektoniczne*, PP. PKZ o/ Kraków 1972
- 6) Cempla M., Ł. Holcer Ł., *Badania architektoniczne skrzydła południowego i zachodniego w zakresie piwnic*, Kraków 2010
- 7) Cempla M., Cechosz S., Holcer Ł., *Nadzory badawcze przy kontynuacji wzmocnienia posadowienia (pale pionowe) budynku Muzeum Archeologicznego w Krakowie przy ul. Senackiej 3*, Kraków 2011
- 8) Chelmecki J., *Wspomnienia o kościele św. Michała, niegdyś Karmelitów Bosych*, Kraków 1860
- 9) Fabiański M., Purchla J., *Historia architektury Krakowa w zarysie*, Kraków 2001, s. 202-203
- 10) *Katalog Zabytków Sztuki w Polsce*, Kraków Kościoły Średniowiecza. 2
- 11) Kawecki S., *Opis miasta Krakowa w obrębie okopów w r. 1836. Wydał i przypisami opatrzył A. Chmiel*, Biblioteka Krakowska nr 65, Kraków 1927
- 12) Klein F., *Barokowe kościoły Krakowa*, Rocznik Krakowski t. XV, Kraków 1915
- 13) Krotoski K., *Z archiwum Karmelitów Bosych w Czernej*, Przegląd Powszechny XLIV /1894/
- 14) Langman J., *Nieistniejący kościół św. Michała i Józefa w Krakowie* [praca magisterska w Archiwum UJ, mps.]
- 15) Nawoik K., *Kraków - budynki powięzienne św. Michała (badania terenowe)*, PP. PKZ Dział Dokumentacji Naukowej, Warszawa 1957

- 16) Rożek M., *Przewodnik po zabytkach i kulturze Krakowa*, Kraków 2000, s. 310-311
- 17) Strzelecka A., *Z przeszłości powięziennych budynków św. Michała w Krakowie*, Biuletyn Historii Sztuki, t. XVIII, R.18, 1956
- 18) Tobiasz M., *Historyczny rozwój architektury poklasztornej zespołu więziennego św. Michała w Krakowie do roku 1955*, Teka Komisji Urbanistyki i Architektury, t. XIV, 1980, s. 13-24
- 19) Wanat J. OCD, *Zakon Karmelitów Bosych w Polsce*, Kraków 1979, s. 190-202
- 20) Zaitz M., *Początki Muzeum Archeologicznego w Krakowie* [w]:
www.ma.krakow.pl/muzeum/siedziba/poczatki

Krakow - Około

ANALIZA URBANISTYCZNA XIII - XIV w



- LEGENDA:
- 1
 - 2
 - 3
 - 4
 - 5
 - 6
 - 7
 - 8
 - 9
 - 10

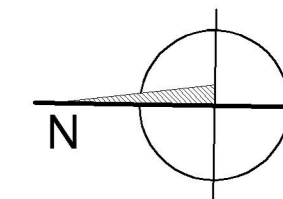
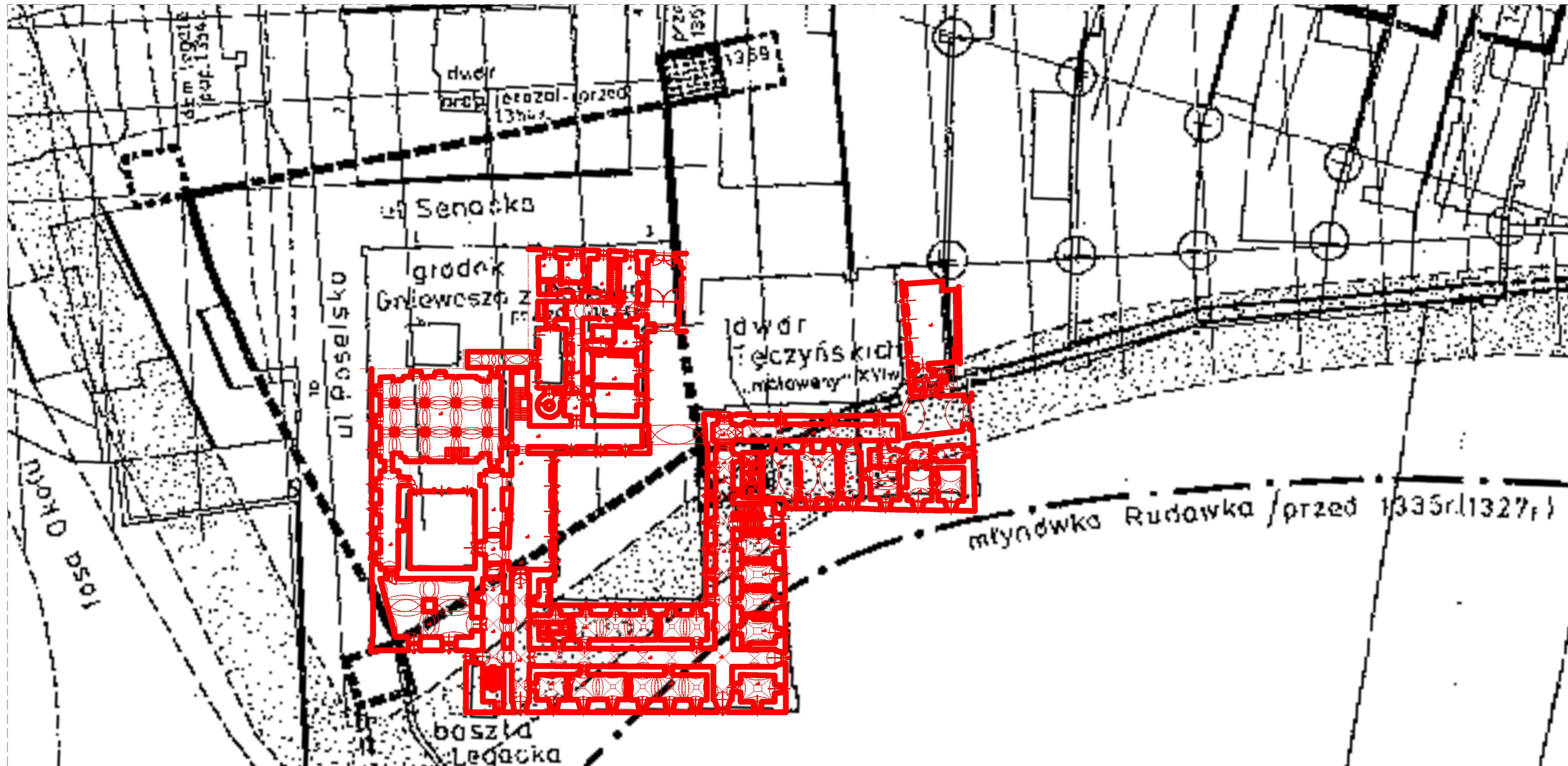
2. Około — analiza stratygraficzna układów urbanistycznych (oprac. W. Niewalda)

1 — budowle sprzed XIV w., 2 — zachowane elementy (budowle, mury, podziały własnościowe, pierzeje ulic) związane z układem I lub II, 3 — najwcześniejsza zabudowa murowana w rejonie ul. Kanonicznej, 4 — stwierdzona archiwalnie data budowy lub najstarsza wzmianka archiwalna (KlV — poł. XV w.), 5 — linie murów: wg przekazów źródłowych i hipotetyczne, 6 — przybliżony przebieg wału Okołu wg K. Hadwańskiego, 7 — obrysy współczesnej zabudowy, 8 — linie siatki układu I (pasy podłużne oznaczone 1-6, poprzeczne a-r) i układu II, 9 — charakterystyczne punkty załamania linii granicznych, 10 — nie istniejące elementy układu naniesione wg przekazów kartograficznych i badań terenowych

Ilustracja Waldemara Niewaldy z analizy urbanistycznej Okołu, [w:] W. Niewalda, B. Krasnowolski, *Układy urbanistyczne Okołu - próba rekonstrukcji*, Teka Komisji Urbanistyki i Architektury, t. XV, Kraków 1981, s.70, il. nr 2

Rysunek wykonano za pomocą programu: AutoCAD 2008 nr ser. 345-23211405

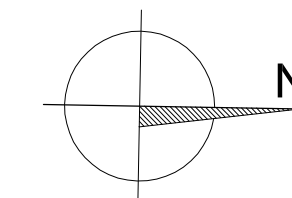
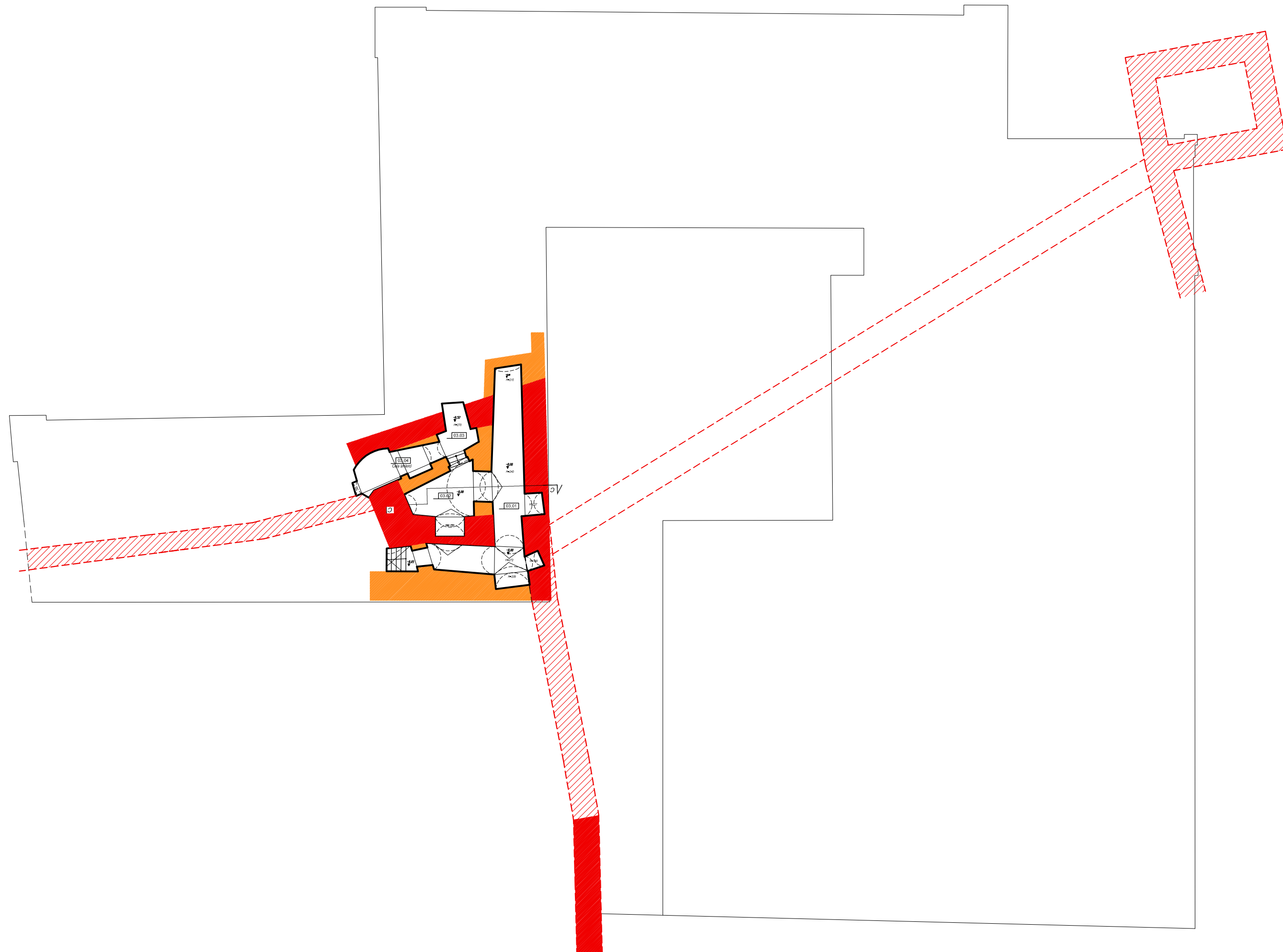
JEDN. PROJ.	CEMPLA I PARTNERZY KONSERWACJA ZABYTKÓW MAREK JÓZEF CEMPLA 31-028 Kraków, ul. Krzyża 7/8, tel/fax (012) 421-66-75		
INWESTOR	MUZEUM ARCHEOLOGICZNE W KRAKOWIE 31-002 Kraków, ul. Senacka 3		
OBIEKT	MUZEUM ARCHEOLOGICZNE W KRAKOWIE 31-002 Kraków, ul. Senacka 3		
TEMAT	ROZEZNANIE HISTORYCZNEJ SUBSTANCJI ZESPOŁU OBIEKTÓW DLA POTRZEB PROJEKTU INSTALACYJNEGO		
BRANŻA	BADANIA ARCHITEKTONICZNE		
AUTORZY OPRACOWANIA	lic. Stanisław Cechosz mgr inż. arch. Marek Cempla MP-0112, UP 383/78		
WSPÓŁPRACA	mgr inż. arch. Ewerlina Choraży mgr inż. arch. Katarzyna Płoszaj mgr inż. arch. Katarzyna Sobieszek		
TREŚĆ RYS.	KRAKÓW - OKOŁO ANALIZA URBANISTYCZNA XIII-XIV w.		
SKALA	DATA	NR DOK.	NR RYS.
	09.2012 r.	MAK-BA	1



Fragment ilustracji Waldemara Niewaldy z analizy urbanistycznej Okołu, [w:] W. Niewalda, B. Krasnowolski, *Układy urbanistyczne Okołu - próba rekonstrukcji*, TeKa Komisji Urbanistyki i Architektury, t. XV, Kraków 1981, s.70, il. nr 2

Rysunek wykonano za pomocą programu: AutoCAD 2008 nr ser. 345-23211405

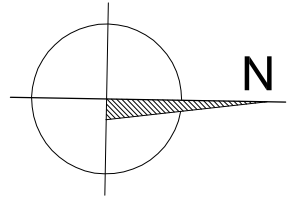
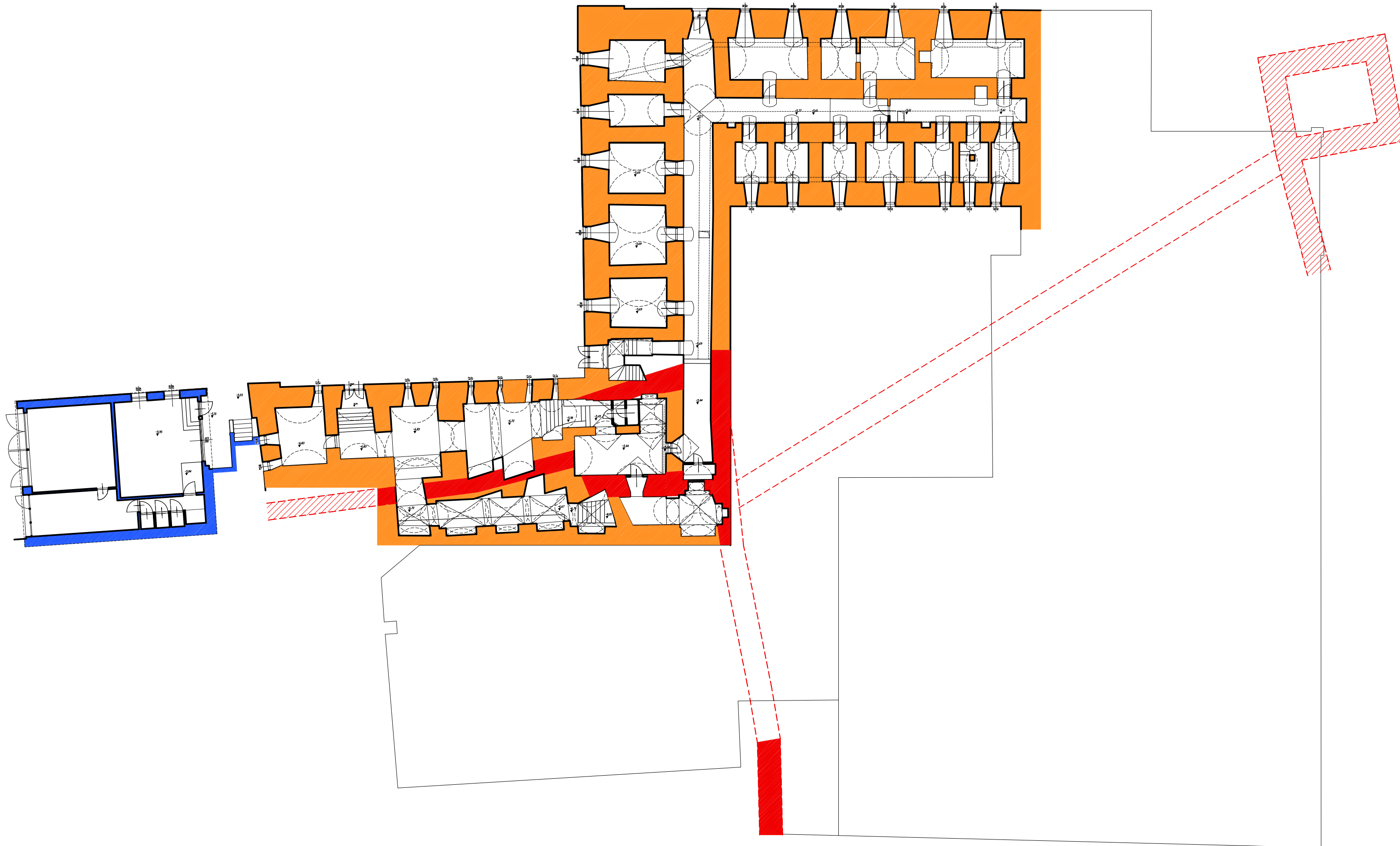
JEDN. PROJ.	 CEMPLA I PARTNERZY KONSERWACJA ZABYTKÓW MAREK JÓZEF CEMPLA 31-028 Kraków, ul. Krzyża 7/8, tel/fax (012) 421-66-75		
INWESTOR	MUZEUM ARCHEOLOGICZNE W KRAKOWIE 31-002 Kraków, ul. Senacka 3		
OBIEKT	MUZEUM ARCHEOLOGICZNE W KRAKOWIE 31-002 Kraków, ul. Senacka 3		
TEMAT	ROZESZCZENIE HISTORYCZNEJ SUBSTANCJI ZESPOŁU OBIEKTÓW DLA POTRZEB PROJEKTU INSTALACYJNEGO		
BRANŻA	BADANIA ARCHITEKTONICZNE		
AUTORZY OPRACOWANIA	lic. Stanisław Cechosz mgr inż. arch. Marek Cempla MP-0112, UP 383/78		
WSPÓŁPRACA	mgr inż. arch. Ewerlina Choraży mgr inż. arch. Katarzyna Płoszaj mgr inż. arch. Katarzyna Sobieszek		
TREŚĆ RYS.	KOŚCIÓŁ I KLASZTOR NA TLE RELIKTÓW ŚREDNIOWIECZNYCH		
SKALA	DATA	NR DOK.	NR RYS.
	09.2012 r.	MAK-BA	2



LEGENDA	
	- FAZA I (XIV-XV w.)
	- FAZA II (od 1610 do końca XVII w.)
	- FAZA III (XVIII w.)
	- FAZA IV (od 1797 do 1950)
	- FAZA V (od 1950 do końca XX w.)

Rysunek wykonano za pomocą programu: AutoCAD 2008 nr ser. 345-23211405

JEDN. PROJ.		CEMPLA I PARTNERZY KONSERWACJA ZABYTKÓW MAREK JÓZEF CEMPLA 31-028 Kraków, ul. Krzyża 7/8, tel/fax (012) 421-66-75	
INWESTOR	MUZEUM ARCHEOLOGICZNE W KRAKOWIE 31-002 Kraków, ul. Senacka 3		
OBIEKT	MUZEUM ARCHEOLOGICZNE W KRAKOWIE 31-002 Kraków, ul. Senacka 3		
TEMAT	ROZESZNANIE HISTORYCZNEJ SUBSTANCJI ZESPOŁU OBIEKTÓW DLA POTRZEB PROJEKTU INSTALACYJNEGO		
BRANŻA	BADANIA ARCHITEKTONICZNE		
OPRACOWANIA	lic. Stanisław Cechosz mgr inż. arch. Marek Cempla MP-0112, UP 383/78		
WSPÓŁPRACA	mgr inż. arch. Ewerlina Choraży mgr inż. arch. Katarzyna Płoszaj mgr inż. arch. Katarzyna Sobieszek		
TREŚĆ RYS.	RZUT I. KONDYGNACJI PIWNIC		
SKALA	DATA	NR DOK.	NR RYS.
1:250	09.2012 r.	MAK-BA	3

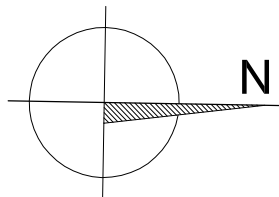
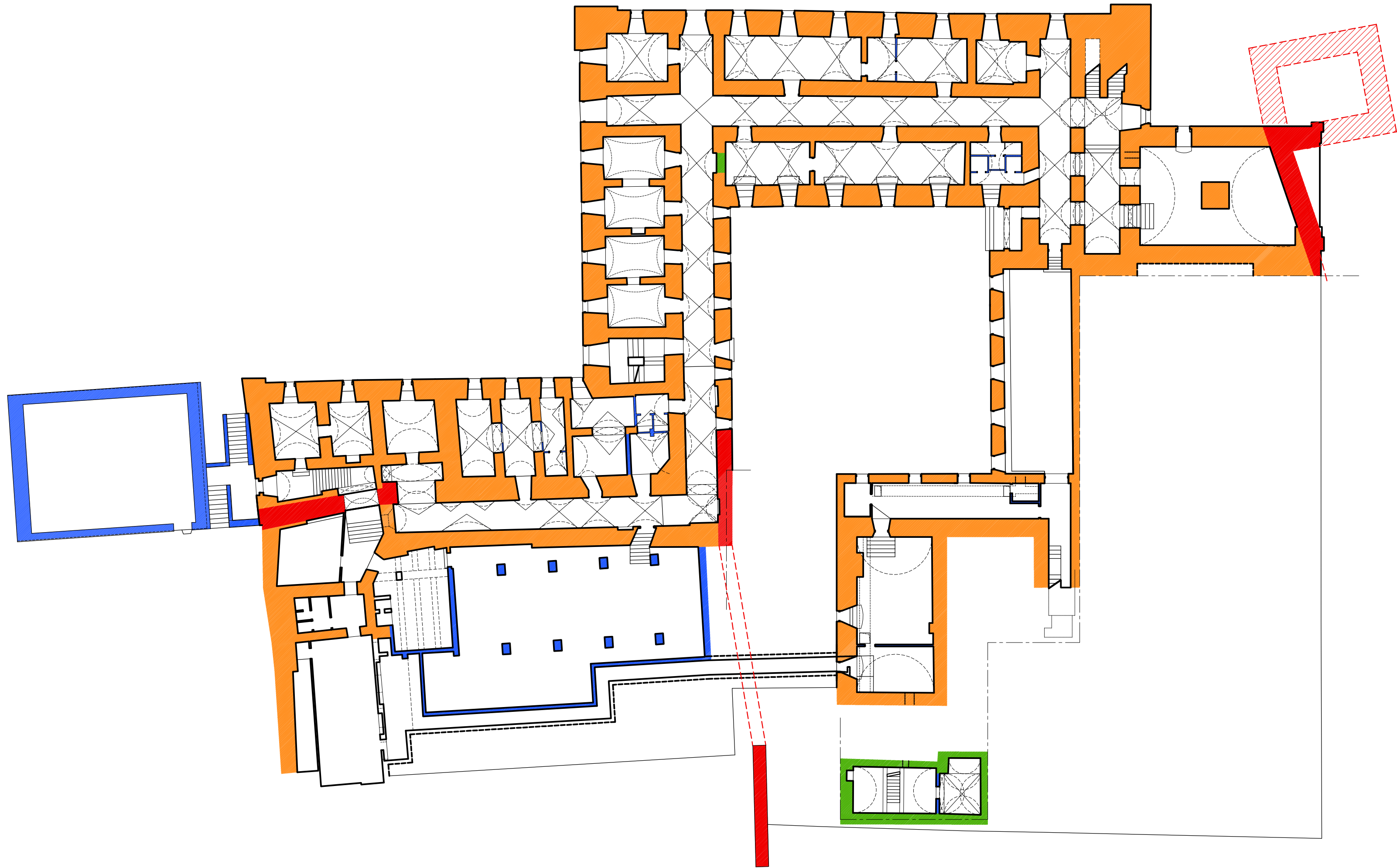


LEGENDA	
	- FAZA I (XIV-XV w.)
	- FAZA II (od 1610 do końca XVII w.)
	- FAZA III (XVIII w.)
	- FAZA IV (od 1797 do 1950)
	- FAZA V (od 1950 do końca XX w.)

Rysunek wykonano za pomocą programu: AutoCAD 2008 nr ser. 345-23211405

JEDN. PROJ.	 CEMPLA I PARTNERZY KONSERWACJA ZABYTEKÓW MAREK JÓZEF CEMPLA 31-028 Kraków, ul. Krzyża 7/8, tel/fax (012) 421-66-75
INWESTOR	MUZEUM ARCHEOLOGICZNE W KRAKOWIE 31-002 Kraków, ul. Senacka 3
OBIEKT	MUZEUM ARCHEOLOGICZNE W KRAKOWIE 31-002 Kraków, ul. Senacka 3
TEMAT	ROZESZNIENIE HISTORYCZNEJ SUBSTANCJI ZESPOŁU OBIEKTÓW DLA POTRZEB PROJEKTU INSTALACYJNEGO
BRANŻA	BADANIA ARCHITEKTONICZNE
AUTORZY OPRACOWANIA	lic. Stanisław Cechosz mgr inż. arch. Marek Cempla MP-0112, UP 383/78
WSPÓŁPRACA	mgr inż. arch. Ewerlina Choraży mgr inż. arch. Katarzyna Płoszaj mgr inż. arch. Katarzyna Sobieszek

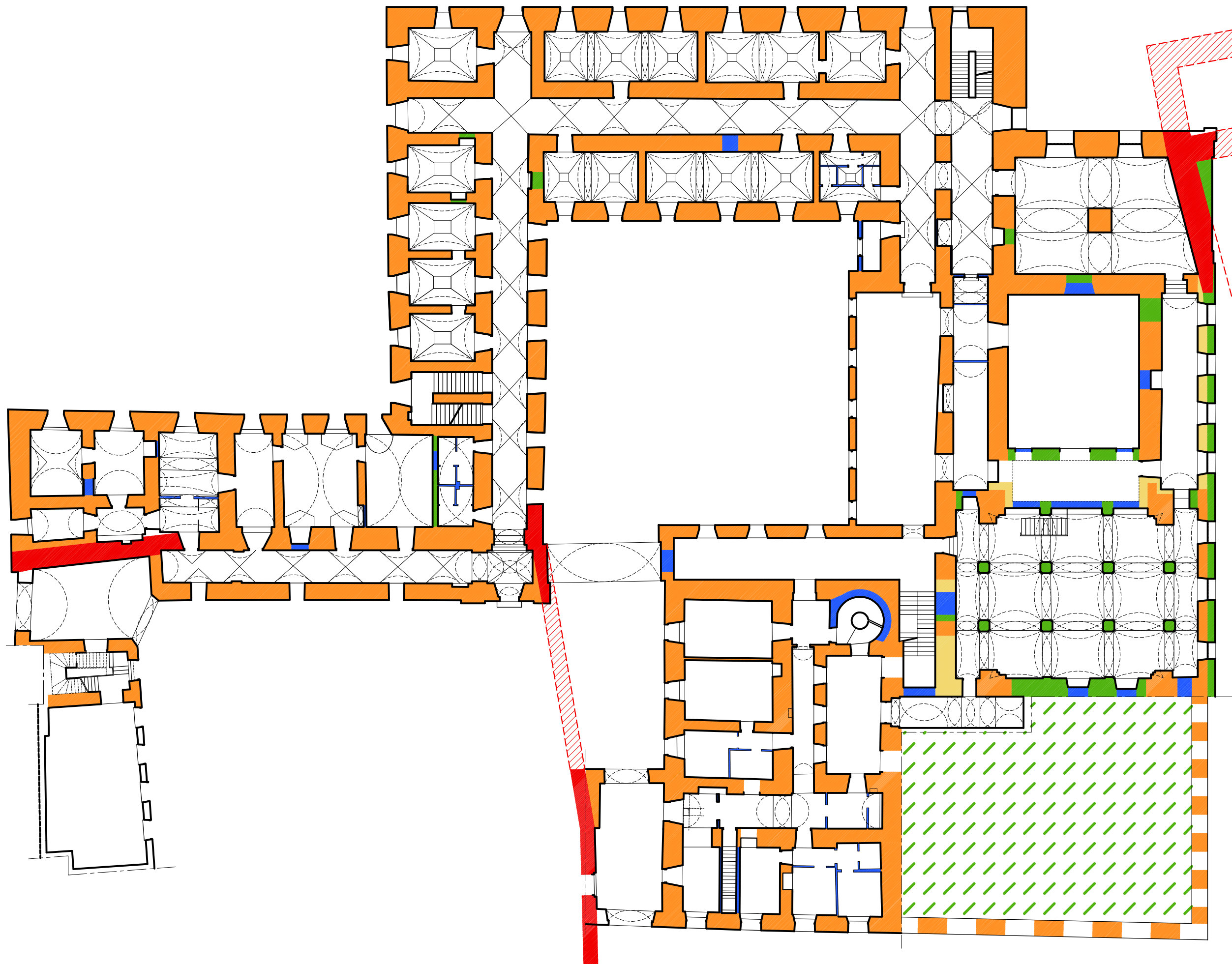
TREŚĆ RYS.	RZUT II. KONDYGNACJI PIWNIC		
SKALA	DATA	NR DOK.	NR RYS.
1:250	09.2012 r.	MAK-BA	4



LEGENDA	
	- FAZA I (XIV-XV w.)
	- FAZA II (od 1610 do końca XVII w.)
	- FAZA III (XVIII w.)
	- FAZA IV (od 1797 do 1950)
	- FAZA V (od 1950 do końca XX w.)


Rysunek wykonano za pomocą programu: AutoCAD 2008 nr ser. 345-23211405

JEDN. PROJ.	 CEMPLA I PARTNERZY KONSERWACJA ZABYTKÓW MAREK JÓZEF CEMPLA 31-028 Kraków, ul. Krzyża 7/8, tel/fax (012) 421-66-75		
INWESTOR	MUZEUM ARCHEOLOGICZNE W KRAKOWIE 31-002 Kraków, ul. Senacka 3		
OBIEKT	MUZEUM ARCHEOLOGICZNE W KRAKOWIE 31-002 Kraków, ul. Senacka 3		
TEMAT	ROZESZNIENIE HISTORYCZNEJ SUBSTANCJI ZESPOŁU OBIEKTÓW DLA POTRZEB PROJEKTU INSTALACYJNEGO		
BRANŻA	BADANIA ARCHITEKTONICZNE		
AUTORZY OPRACOWANIA	hist. szt. Stanisław Cechosz mgr inż. arch. Marek Cempla MP-0112, UP 383/78		
WSPÓŁPRACA	mgr inż. arch. Ewerlina Chorąży mgr inż. arch. Katarzyna Płoszaj mgr inż. arch. Katarzyna Sobieszek		
TREŚĆ RYS.	RZUT III KONDYGNACJI PIWNIC		
SKALA	DATA	NR DOK.	NR RYS.
1:250	09.2012 r.	MAK-BA	5

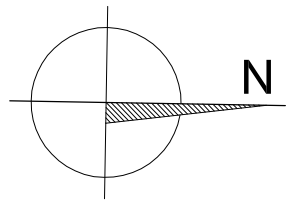


LEGENDA	
	- FAZA I (XIV-XV w.)
	- FAZA II (od 1610 do końca XVII w.)
	- FAZA III (XVIII w.)
	- FAZA IV (od 1797 do 1950)
	- FAZA V (od 1950 do końca XX w.)

Rysunek wykonano za pomocą programu: AutoCAD 2008 nr ser. 345-23211405

JEDN. PROJ.	 CEMPLA I PARTNERZY KONSERWACJA ZABYTKÓW MAREK JÓZEF CEMPLA 31-028 Kraków, ul. Krzyża 7/8, tel/fax (012) 421-66-75
INWESTOR	MUZEUM ARCHEOLOGICZNE W KRAKOWIE 31-002 Kraków, ul. Senacka 3
OBIEKT	MUZEUM ARCHEOLOGICZNE W KRAKOWIE 31-002 Kraków, ul. Senacka 3
TEMAT	ROZESZNANIE HISTORYCZNEJ SUBSTANCJI ZESPOŁU OBIEKTÓW DLA POTRZEB PROJEKTU INSTALACYJNEGO
BRANŻA	BADANIA ARCHITEKTONICZNE
AUTORZY OPRACOWANIA	hist. szt. Stanisław Cechosz mgr inż. arch. Marek Cempla MP-0112, UP 383/78
WSPÓŁPRACA	mgr inż. arch. Ewerlina Chorąży mgr inż. arch. Katarzyna Płoszaj mgr inż. arch. Katarzyna Sobieszek

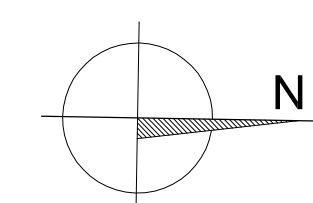
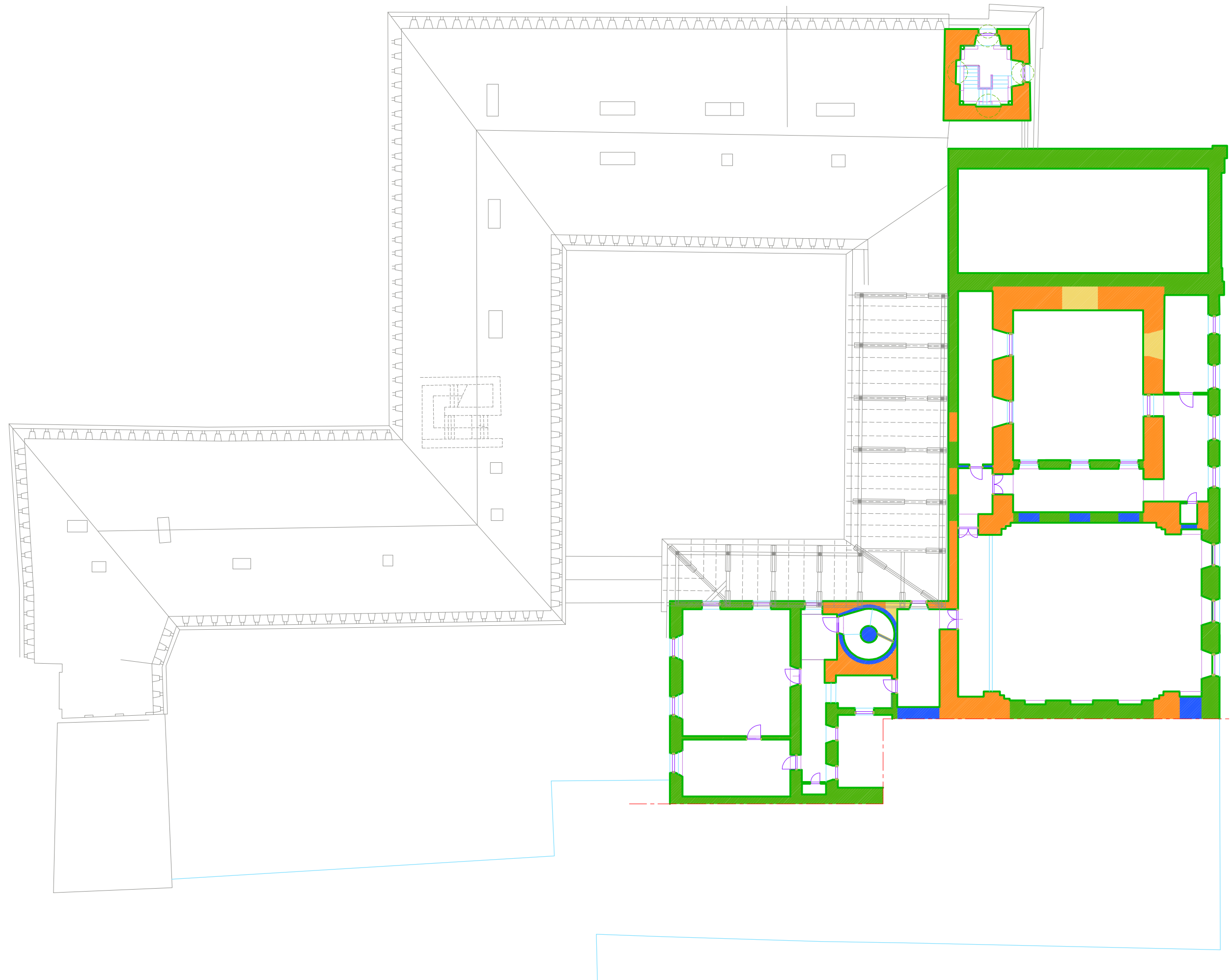
TREŚĆ RYS.		RZUT PARTERU	
SKALA	DATA	NR DOK.	NR RYS.
1:250	09.2012 r.	MAK-BA	6



LEGENDA	
	- FAZA I (XIV-XV w.)
	- FAZA II (od 1610 do końca XVII w.)
	- FAZA III (XVIII w.)
	- FAZA IV (od 1797 do 1950)
	- FAZA V (od 1950 do końca XX w.)

Rysunek wykonano za pomocą programu: AutoCAD 2008 nr ser. 345-23211405

JEDN. PROJ.	 CEMPLA I PARTNERZY KONSERWACJA ZABYTKÓW MAREK JÓZEF CEMPLA 31-028 Kraków, ul. Krzyża 7/8, tel/fax (012) 421-66-75		
INWESTOR	MUZEUM ARCHEOLOGICZNE W KRAKOWIE 31-002 Kraków, ul. Senacka 3		
OBIEKT	MUZEUM ARCHEOLOGICZNE W KRAKOWIE 31-002 Kraków, ul. Senacka 3		
TEMAT	ROZEZNANIE HISTORYCZNEJ SUBSTANCJI ZESPOŁU OBIEKTÓW DLA POTRZEB PROJEKTU INSTALACYJNEGO		
BRANŻA	BADANIA ARCHITEKTONICZNE		
AUTORZY OPRACOWANIA	hist. szt. Stanisław Cechosz mgr inż. arch. Marek Cempla MP-0112, UP 383/78		
WSPÓLPRACA	mgr inż. arch. Ewelina Chorąży mgr inż. arch. Katarzyna Płoszaj mgr inż. arch. Katarzyna Sobieszek		
TRZEŚĆ RYS.	RZUT PIERWSZEGO PIĘTRA		
SKALA	DATA	NR DOK.	NR RYS.
1:250	09.2012 r.	MAK-BA	7



LEGENDA	
	- FAZA I (XIV-XV w.)
	- FAZA II (od 1610 do końca XVII w.)
	- FAZA III (XVIII w.)
	- FAZA IV (od 1797 do 1950)
	- FAZA V (od 1950 do końca XX w.)

Rysunek wykonano za pomocą programu: AutoCAD 2008 nr ser. 345-23211405

JEDN. PROJ.	CEMPLA I PARTNERZY KONSERWACJA ZABYTKÓW MAREK JÓZEF CEMPLA 31-028 Kraków, ul. Krzyża 7/8, tel/fax (012) 421-66-75		
INWESTOR	MUZEUM ARCHEOLOGICZNE W KRAKOWIE 31-002 Kraków, ul. Senacka 3		
OBIEKT	MUZEUM ARCHEOLOGICZNE W KRAKOWIE 31-002 Kraków, ul. Senacka 3		
TEMAT	ROZESZNANIE HISTORYCZNEJ SUBSTANCJI ZESPOŁU OBIEKTÓW DLA POTRZEB PROJEKTU INSTALACYJNEGO		
BRANŻA	BADANIA ARCHITEKTONICZNE		
AUTORZY OPRACOWANIA	hist. szt. Stanisław Cechosz mgr inż. arch. Marek Cempla MP-0112, UP 383/78		
WSPÓŁPRACA	mgr inż. arch. Ewerlina Chorąży mgr inż. arch. Katarzyna Płoszaj mgr inż. arch. Katarzyna Sobieszek		
TREŚĆ RYS.	RZUT DRUGIEGO PIĘTRA		
SKALA	DATA	NR DOK.	NR RYS.
1:250	09.2012 r.	MAK-BA	8